

## NDB 特別抽出データ（特定健診）に基づく有所見者割合、薬物治療者割合の動向

### 1. 解析方法

NDB 特別抽出データ（2008～2017年度の特定健診）を用いて、高血圧、脂質異常症、糖尿病、メタボリックシンドロームの年齢調整後の有所見者割合および薬物治療者の割合（高血圧、脂質異常症、糖尿病）を福島県と近隣9県について算出し、40～74歳男女別の動向を検討した。表1に循環器疾患の危険因子の定義を示した。年齢調整は1985年のモデル人口を基準として行った。年齢調整後の有所見者割合および薬物治療者の割合の算出および経年的傾向の検定には、joinpoint analysis を用いた。

表1 循環器疾患の危険因子の定義

高血圧 I	(SBP 140mmHg 以上 or DBP 90mmHg 以上) or 服薬あり
高血圧 II	(SBP 160mmHg 以上 or DBP 100mmHg 以上) or 服薬あり
脂質異常症	(中性脂肪 150mg/dL 以上 or HDL コレステロール 40mg/dL 未満 or LDL コレステロール 140mg/dL 以上) or 服薬あり
糖尿病	(空腹時血糖 126mg/dL 以上 or JDS 6.1%以上 or NGSP 6.5%以上) or 服薬あり
メタボリック シンドローム	特定健診のメタボリックシンドローム判定基準に基づく

### 2. 結果

2008年度から2017年度にかけて、福島県の男性では、高血圧 I、高血圧 II、糖尿病、メタボリックシンドロームの有所見者割合がそれぞれ39.8%から42.5%、25.9%から30.3%、10.6%から12.8%、21.9%から24.6%に有意に増加しており、近隣9県の男性もほぼ同様の傾向であった(図1、図3、図7、図9)。脂質異常症の有所見者割合は、福島県の男性では2008年度から2015年度まで52.2%から55.6%に増加しており、その後横ばいに転じた(図5)。近隣9県の5県で脂質異常症の有所見者割合はやや増加しており、4県は横ばいであった。

同様に、福島県の女性では、糖尿病、メタボリックシンドロームがそれぞれ4.5%から5.7%、6.8%から7.1%に有意に増加していた(図8、図10)。高血圧 I は横ばい、高

血圧Ⅱは2012年度まで20.1%から20.8%に増加した後減少に転じた(図2、図4)。脂質異常症は2015年度まで41.7%から44.1%まで増加した後横ばいに転じた(図6)。一方、近隣9県の女性では、糖尿病の有意な増加は認められたが、高血圧Ⅰ、高血圧Ⅱ、脂質異常症に有意な増加は認められなかった。メタボリックシンドロームは2013年度または2014年度に減少から増加傾向に転じた県が7県と最も多かった。

薬物治療者の割合は、福島県の男性で高血圧(21.6%から26.5%)、脂質異常症(7.5%から12.8%)、糖尿病(5.1%から7.8%)のいずれも有意に増加していたが、増加幅は2012～2013年度より縮小した(図11、図13、図15)。同様の傾向は近隣9県でも認められた。福島県の女性では、高血圧薬物治療者の割合は2013年度まで17.7%から19.0%に増加した後減少に転じた(図12)。近隣9県のうち8県でも2011～2013年度を境に増加傾向から減少傾向に転じていた。

福島県の女性は、脂質異常症治療者の割合は、2015年に増加から減少傾向に転じたが、近隣9県では、横ばいが5県と最も多かった(図14)。糖尿病薬物治療者の割合は2.4%から3.4%に有意に増加していたが、2013年以降増加幅が縮小した(図16)。近隣9県では、期間を通じて、増加が7県、減少から増加が2県であった。

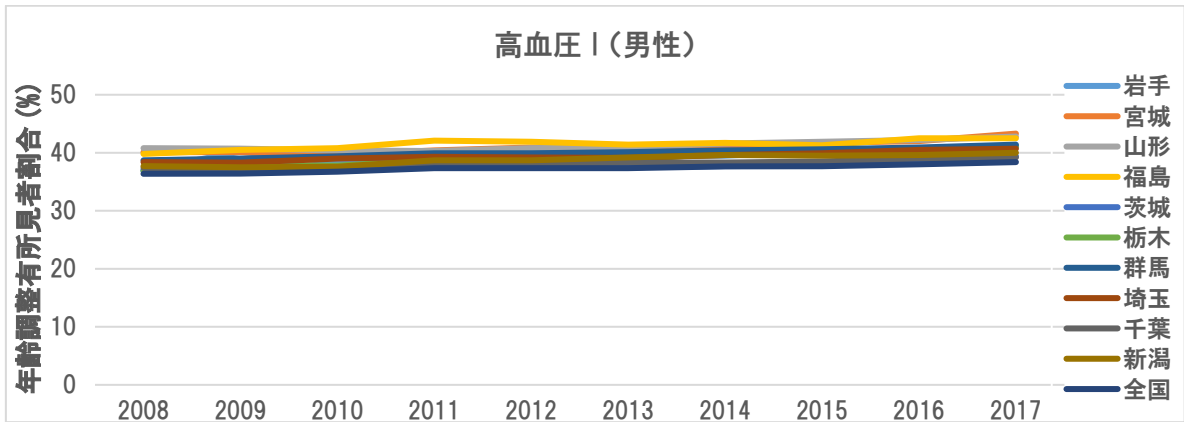


図1 福島県と近隣9県の特定健診受診者における高血圧Ⅰの年齢調整有所見者割合の動向(40-74歳男性)

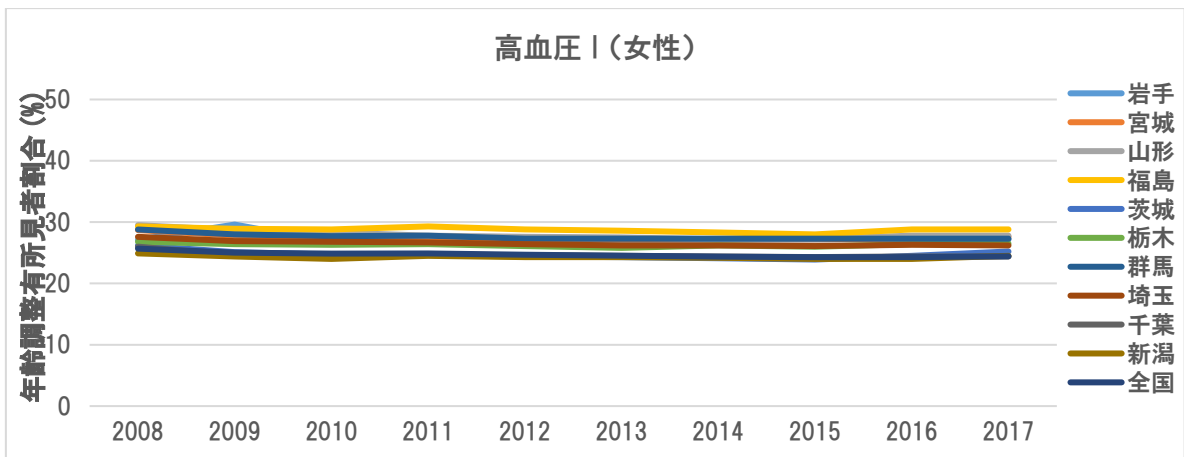


図2 福島県と近隣9県の特定健診受診者における高血圧Ⅰの年齢調整有所見者割合の動向(40-74歳女性)

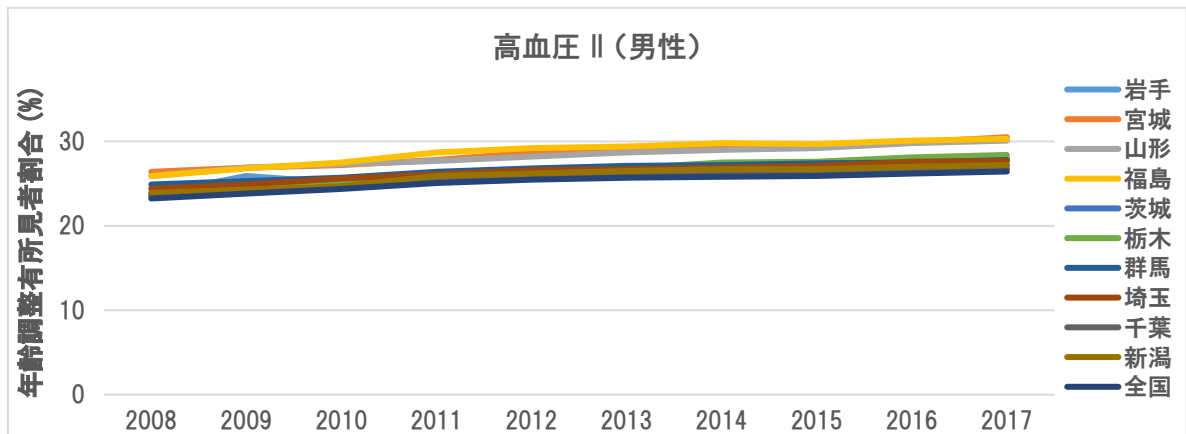


図3 福島県と近隣9県の特定健診受診者における高血圧Ⅱの年齢調整有所見者割合の動向(40-74歳男性)

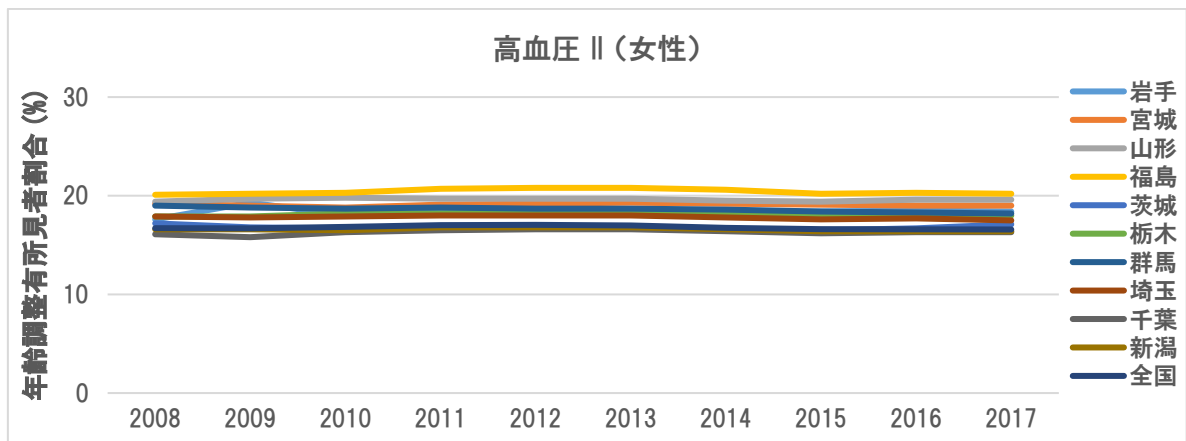


図4 福島県と近隣9県の特定健診受診者における高血圧Ⅱの年齢調整有所見者割合の動向(40-74歳女性)

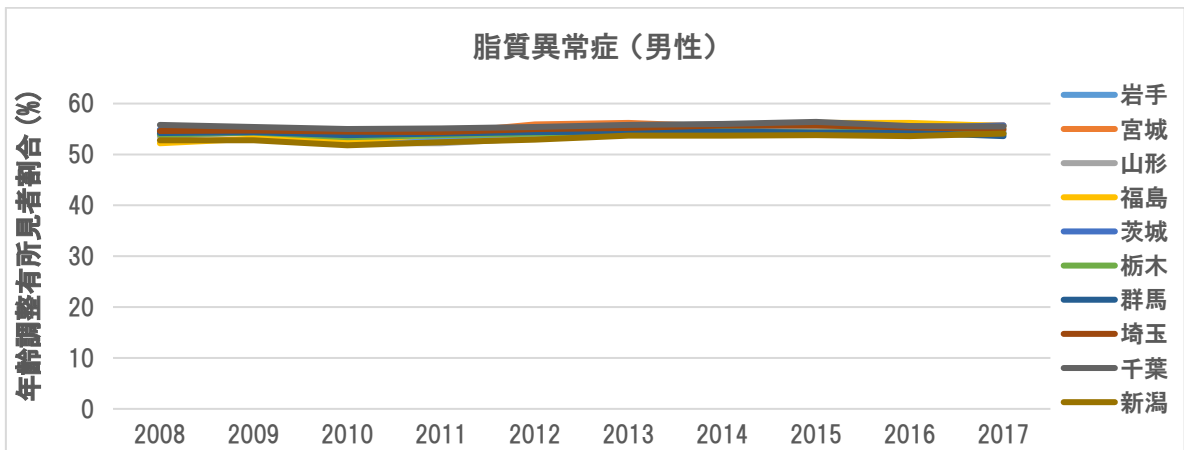


図5 福島県と近隣9県の特定健診受診者における脂質異常症の年齢調整有所見者割合の動向(40-74歳男性)

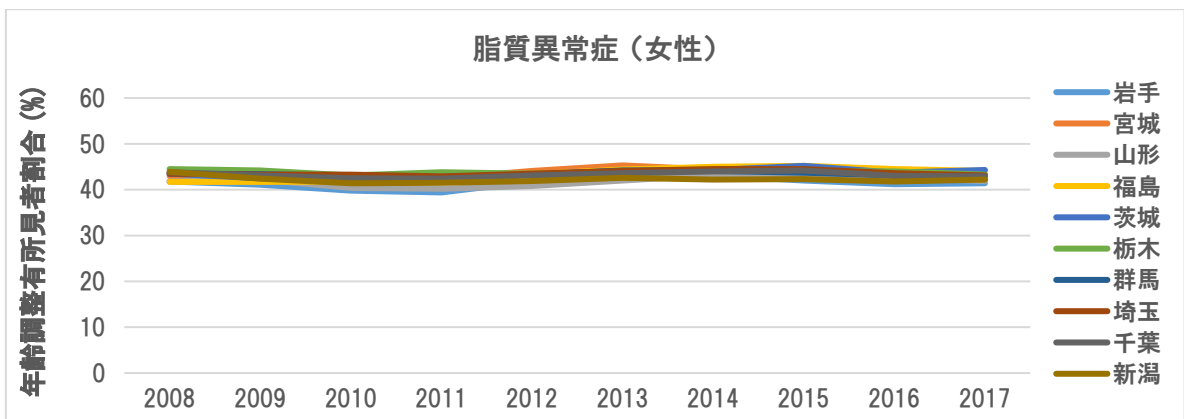


図6 福島県と近隣9県の特定健診受診者における脂質異常症の年齢調整有所見者割合の動向(40-74歳女性)

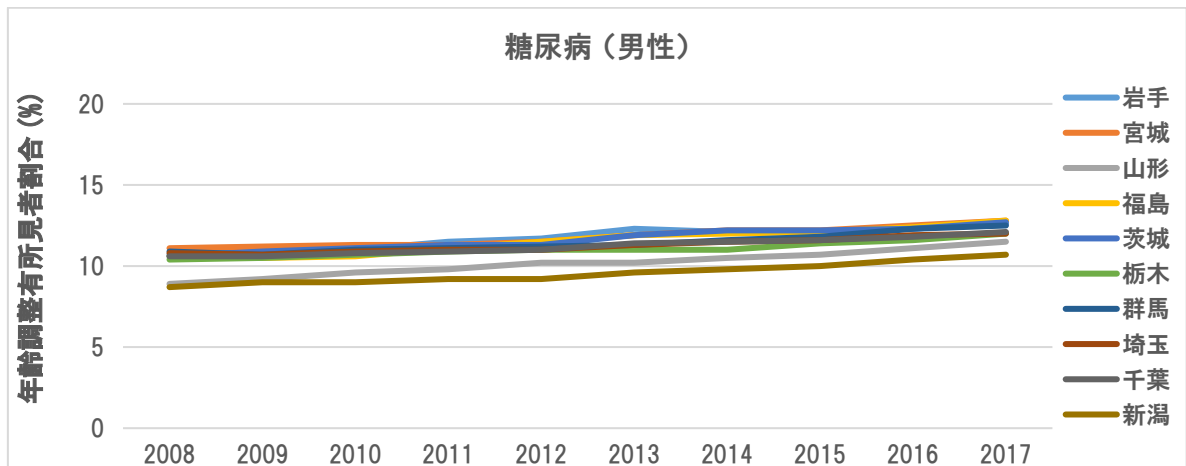


図7 福島県と近隣9県の特定健診受診者における糖尿病の年齢調整有所見者割合の動向(40-74歳男性)

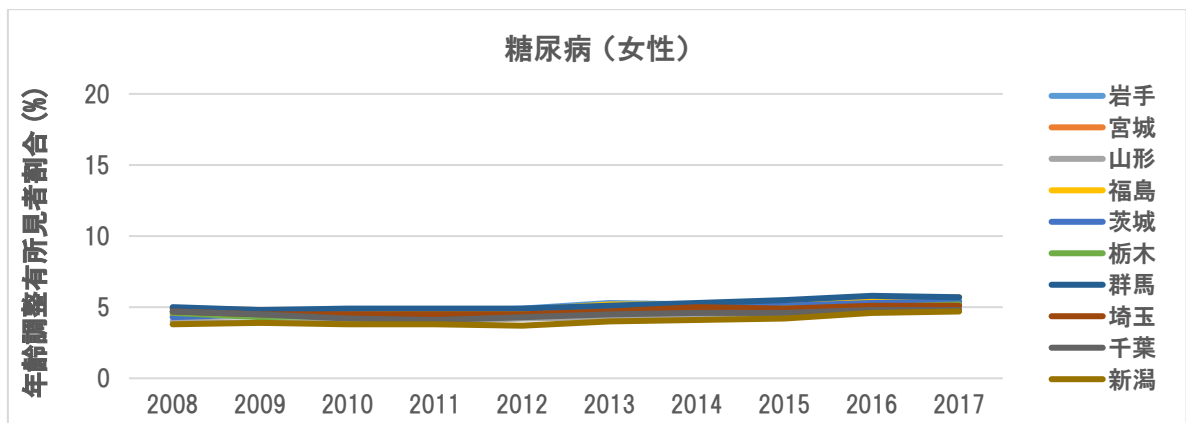


図8 福島県と近隣9県の特定健診受診者における糖尿病の年齢調整有所見者割合の動向(40-74歳女性)

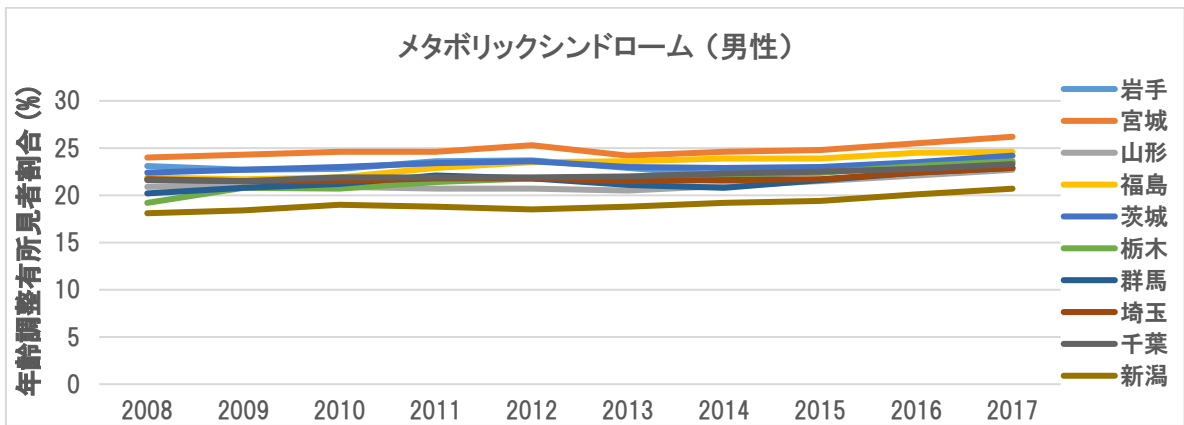


図9 福島県と近隣9県の特健診受診者におけるメタボリックシンドロームの年齢調整 有所見者割合の動向(40-74歳男性)

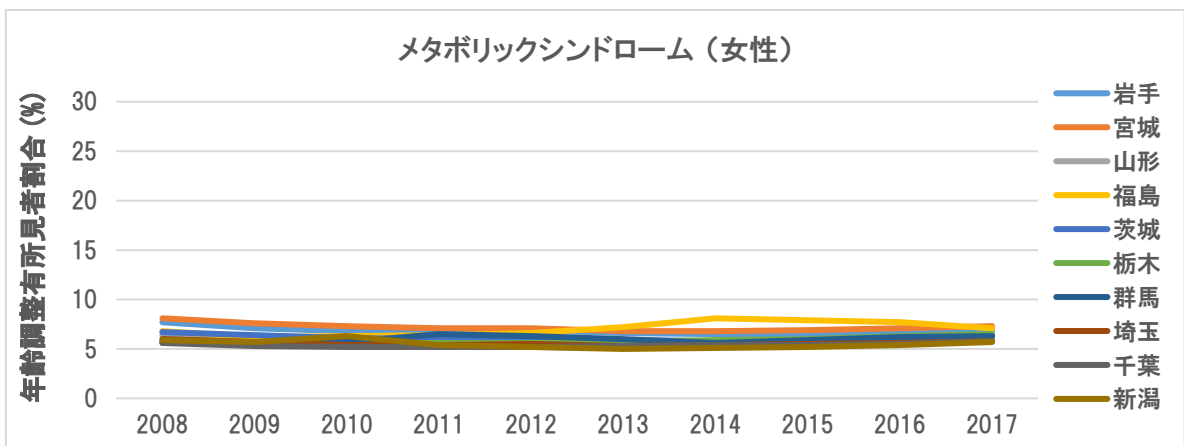


図10 福島県と近隣9県の特健診受診者におけるメタボリックシンドロームの年齢調整有所見者割合の動向(40-74歳女性)

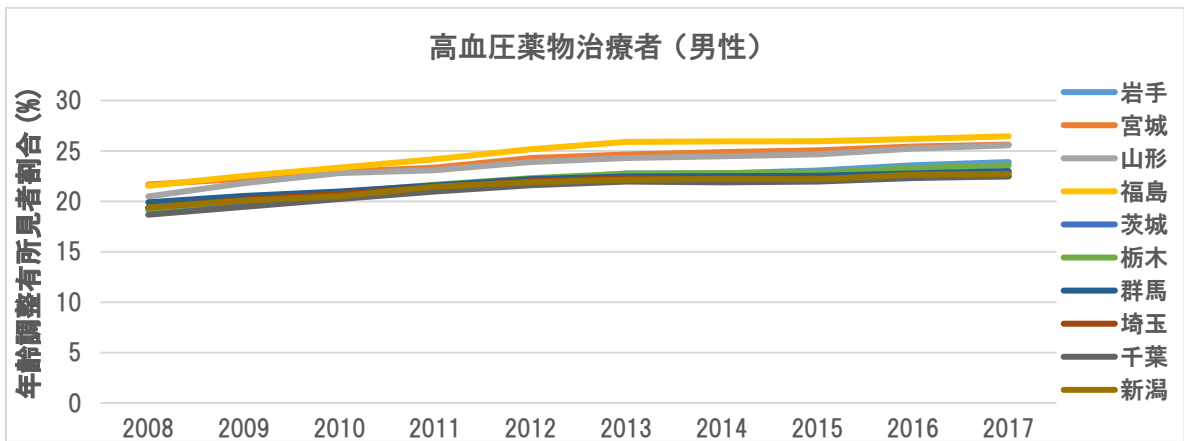


図 11 福島県と近隣9県の特健診受診者における高血圧薬物治療者の年齢調整有所見者割合の動向(40-74歳男性)

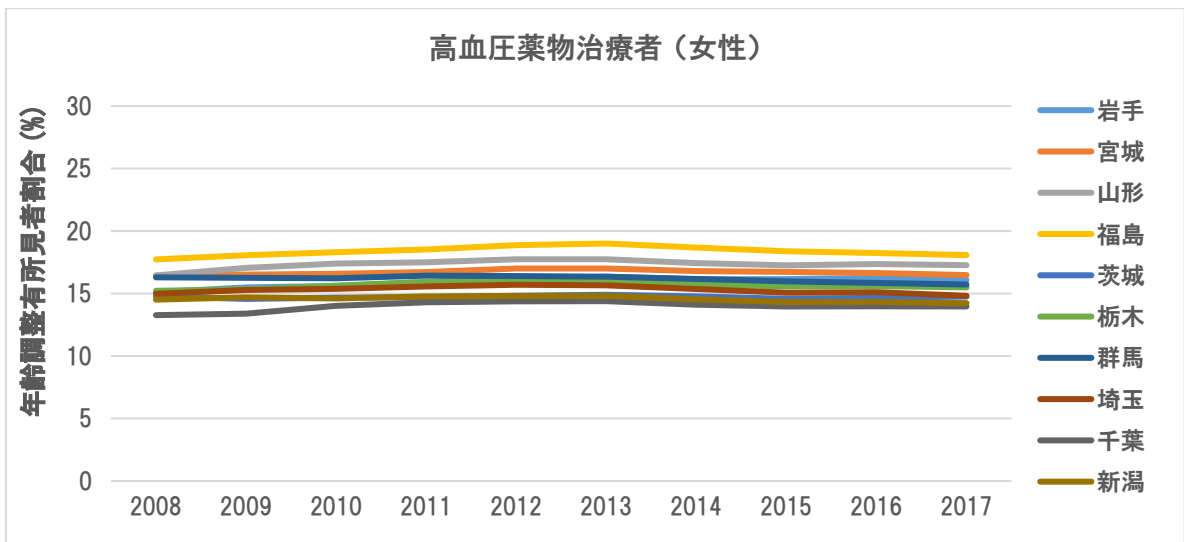


図 12 福島県と近隣9県の特健診受診者における高血圧薬物治療者の年齢調整有所見者割合の動向(40-74歳女性)



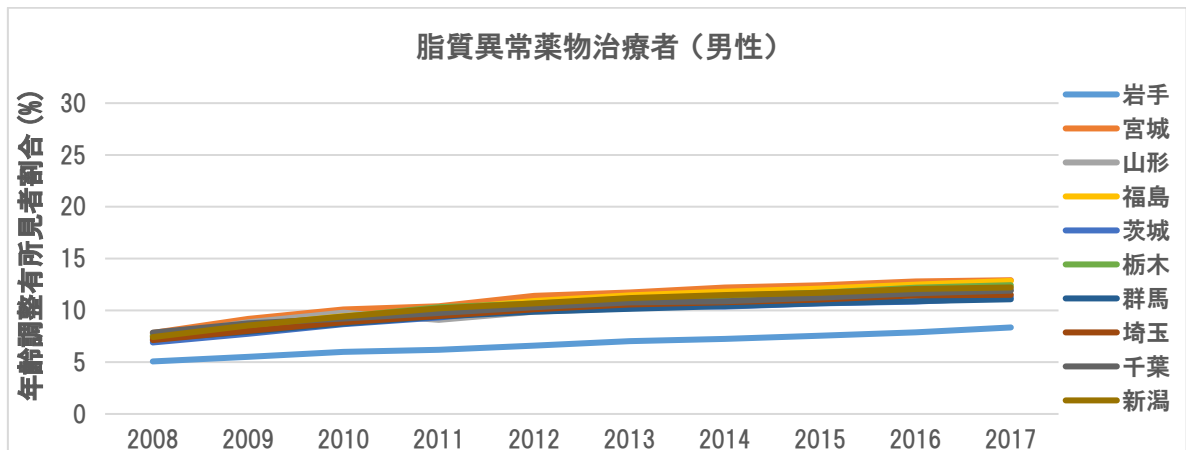


図 13 福島県と近隣9県の特定健診受診者における脂質異常薬物治療者の年齢調整有所見者割合の動向(40-74歳男性)

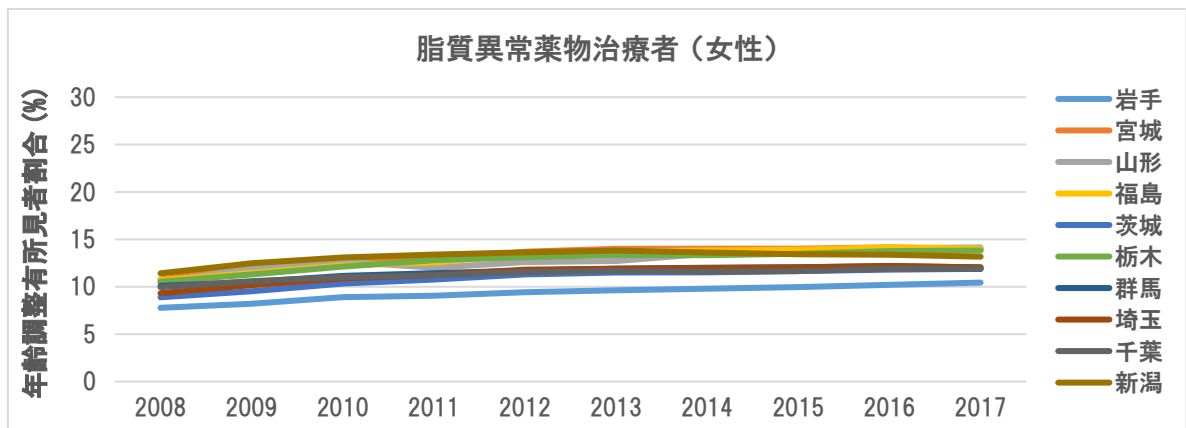


図 14 福島県と近隣9県の特定健診受診者における脂質異常薬物治療者の年齢調整有所見者割合の動向(40-74歳女性)

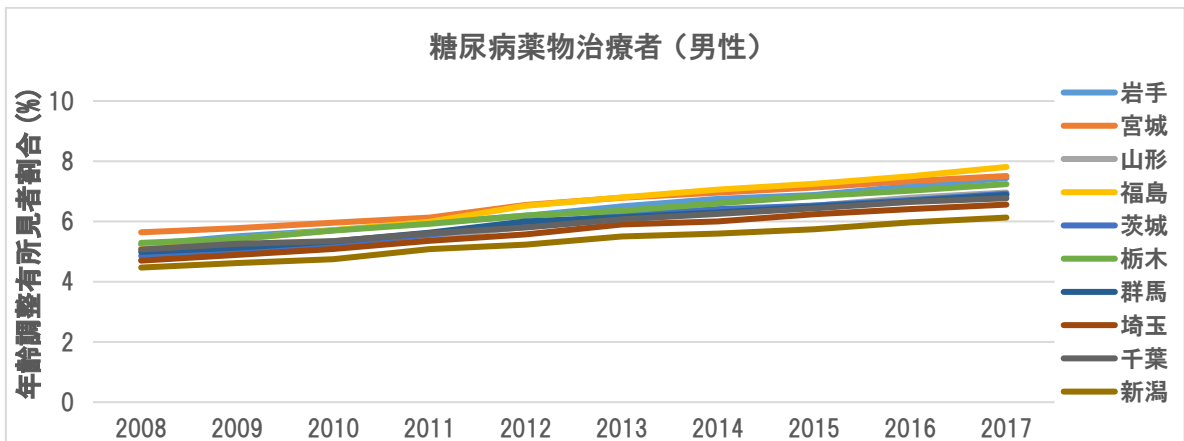


図 15 福島県と近隣9県の特設健診受診者における糖尿病薬物治療者の年齢調整有所見者割合の動向(40-74歳男性)

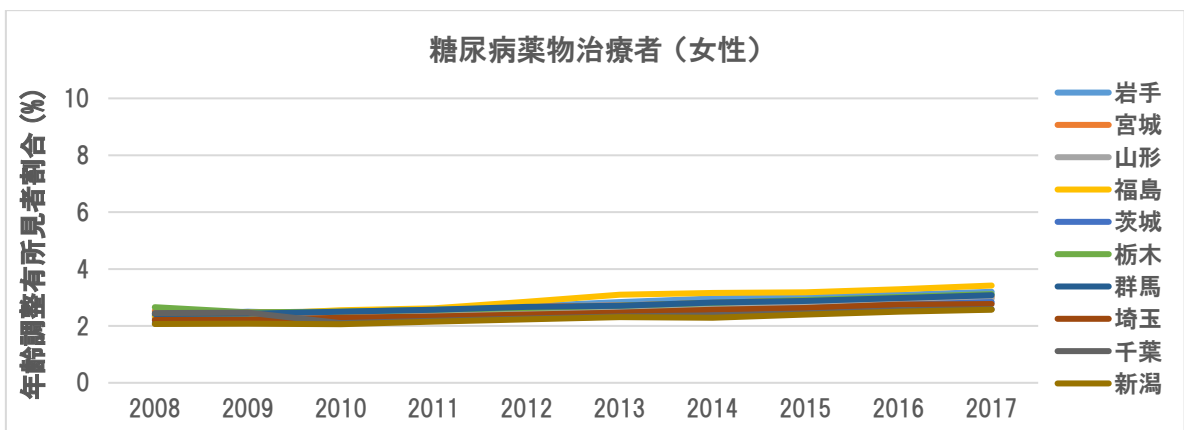


図 16 福島県と近隣9県の特設健診受診者における糖尿病薬物治療者の年齢調整有所見者割合の動向(40-74歳女性)