

The University of Osaka
Graduate School of Medicine
Faculty of Medicine

2026

OUTLINE

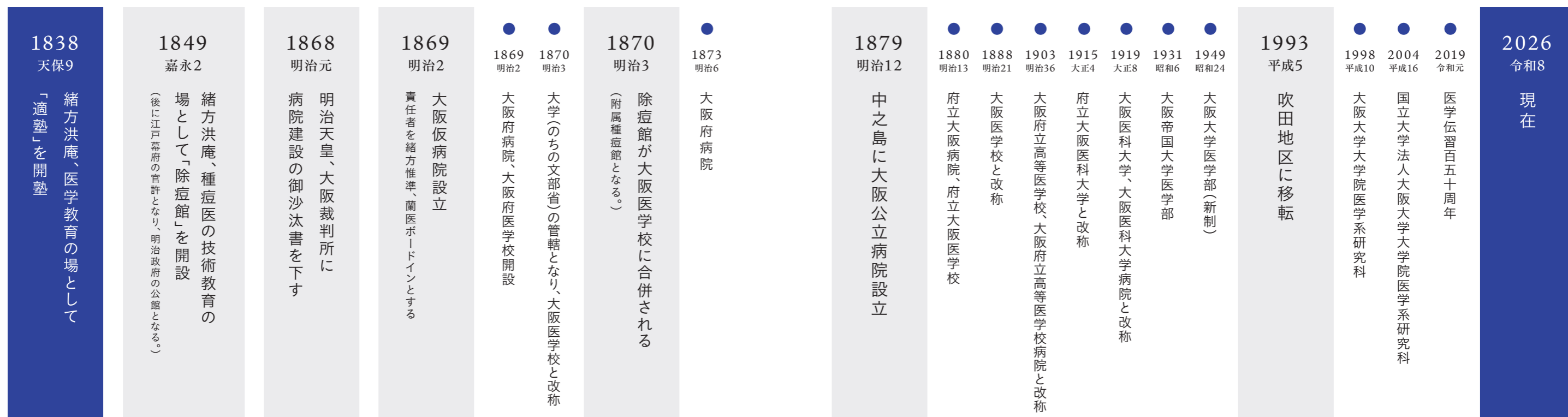


伝習から、発信へ。

大阪大学大学院医学系研究科・医学部は、かつて緒方洪庵が大阪に開いた「適塾」の自由な学問的気質や先見性を精神的な柱として受け継ぎ、様々な名称に変化しながら、日本の、そして世界の医学医療の発展と社会貢献に努めてきました。これからも世界の医学界のリーダー的役割を担い、常に新しい医学を発信します。

From root learning to communication

Inheriting the free and open academic character and fundamental forward-looking spirit of its predecessor Tekijuku, founded in Osaka by OGATA Koan, the Graduate School of Medicine/Faculty of Medicine, The University of Osaka has contributed to society and to the development of medicine in Japan and around the world, while also undergoing a number of changes in name. In the future as well, it will continue to play a leading role in world medicine as it ceaselessly communicates information on new medical science.



- 1838 OGATA Koan founded Tekijuku as a facility for medical education
- 1849 OGATA Koan founded Jotokan as a facility for technical education Western-style doctors
- 1868 Emperor Meiji ordered the construction of a hospital at the Osaka Prefecture
- 1869 Osaka Provisional Hospital opened. Headed by OGATA Koreyoshi and the Western doctor Anthonius Franciscus Bauduin
- 1870 Jotokan merged with the Osaka School of Medicine (to become Shutokan, the School's affiliated vaccination center)
- 1879 Osaka Public Hospital opened in Nakanoshima
- 1993 The University of Osaka Hospital was moved from Nakanoshima, Osaka to the Suita campus.



1838



1849



1869



1879



1915



1931



1993



2019

緒方洪庵 OGATA Koan

緒方洪庵は幕末の蘭方医として、また蘭学の教育者として第一人者と仰がれた。最新の医療の知識を紹介するため多くの蘭書を翻訳する一方、自らも多くの著書を残している。そんな中で洪庵にとって「扶氏経験遺訓」(30巻)の翻訳は終生の出版大事業であった。これはドイツの医師フーフェランドの内科医としての50年の経験をまとめた書で、その蘭語訳書を日本語に重訳したものであり、日本の内科学の発展に大きな貢献を果たした。

OGATA Koan was revered during the closing days of the Tokugawa Shogunate as a leading Western-style doctor and educator on Western science through the Dutch language. Together with translating numerous Western works in order to introduce the latest medical knowledge to Japan, he also authored a number of works himself. Of these, the publication of his translation of *Enchiridion medicum, or, the practice of medicine* (30 volumes) was his life's work. This was a secondhand translation into Japanese of the Dutch translation of German doctor Christoph Wilhelm Hufeland's summation of his 50 years of experience as a physician. It contributed greatly to the advancement of internal medicine in Japan.



適塾 Tekijuku <史跡・重要文化財 Historical landmark & important cultural asset >

1838年に緒方洪庵が現在の大阪に開設した蘭学塾。西洋の進んだ医学、病理学などの学問を教える一方、当時流行したコレラなどの感染症の治療指針を示すなど医療の普及と向上に努めた。医師であり優れた教育者でもあった洪庵の下で学んだ塾生は、のちに明治の近代化の原動力となった。長与専斎や福沢諭吉など多くの逸材を輩出した。

Tekijuku was a school of Western science through the Dutch language founded in Osaka in 1838 by OGATA Koan. While teaching advanced Western subjects such as medicine and pathology, it also strived to promote and improve medicine through means including publishing guidelines for treatment of infectious diseases such as cholera, which was prevalent at the time. Students who studied under Koan, who was both a doctor and an outstanding educator, later served as a driving force behind Japan's modernization during the Meiji Period. Tekijuku graduated numerous exceptional talents including NAGAYO Sensai and FUKUZAWA Yukichi.

除痘館 Jotokan

痘苗がわが国へもたらされた1849年に大阪道修町で医師日野葛民、大和屋喜兵衛らと共に洪庵が設立した天然痘予防の普及活動の拠点。ここを拠点にイギリスのジェンナーによって1796年に開発された牛痘種痘事業を始めた。(1870年種痘館に改称)

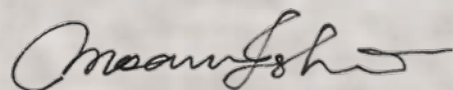
Koan established this facility together with doctors HINO Katsumin and YAMATOYA Kihei, among others, in Osaka's Doshomachi in 1849, when smallpox was introduced to Japan, as a base for promoting natural prevention of smallpox. Use in Japan of the cowpox vaccine, developed in 1796 by the English doctor Edward Jenner, began at this facility (renamed Shutokan in 1870).

研究科長メッセージ

Message from the Dean

医学系研究科長 医学部長

石井 優




大阪大学医学部・大学院医学系研究科は、江戸時代後期に日本最高の西洋医学の教育を行っていた適塾を源流とし、開学以来、長きに亘って本邦における医学教育や臨床診療において中心的な役割を果たし、多くの有為な人材を輩出してきました。また数多くの世界最高レベルの医学研究の成果を生み出し、人類の医療の発展に貢献してきました。大阪大学医学部は、その歴史と伝統を継承するのみならず、医学界のフロンティアランナーとして、常に新しいことに挑戦し続け、日本の医学・医療を牽引する存在であり続けています。

医学・医療の日進月歩は激しく、毎日のように新しい発見がもたらされています。しかしながら、それでもなお、今日でも多くの病気はその原因が不明で根本的な治療法がなく、世界中で多くの患者さんやその家族が病に苦しんでいます。大阪大学医学部では、この未知の病の原因を解明し、新たな治療法を開発すべく、基礎医学から臨床医学、さらには医療技術の革新まで、幅広い分野で世界をリードする研究を推進しています。また、大阪大学医学部附属病院をはじめとする臨床の現場では、最先端の医療を実践しながら、患者さんに寄り添う医療の実現を目指しています。

教育においても、グローバルな視点を持った医師・医療人の育成に力を入れています。常に医学の進歩に対応し、科学的思考力と倫理観を兼

ね備えた医師・研究者を輩出することが私たちの使命と考えます。また、多様な価値観を尊重し、国際社会に貢献できる人材を育てるために、海外の大学や研究機関との連携も積極的に進めています。

大阪大学医学部・大学院医学系研究科は「科学技術の革新を通して人類の健康と福祉に貢献する」という理念のもと、医学・医療のさらなる発展を目指して挑戦を続けてまいります。これからも、皆さまと共に未来の医療を切り拓いていけることを心より願っております。

The University of Osaka Graduate School of Medicine/Faculty of Medicine trace their origins to Tekijuku, which provided the highest level of Western medical education in Japan during the late Edo period. Since its establishment, our institution has played a central role in medical education and clinical practice in Japan, producing numerous outstanding professionals. Moreover, we have contributed to the advancement of global medicine through world-class research achievements. While inheriting this rich history and tradition, The University of Osaka Graduate School of Medicine/Faculty of Medicine continues to lead Japanese medical and healthcare fields as a frontier runner, constantly taking on new challenges.

Medical science and healthcare are advancing at an astonishing pace, with new discoveries emerging daily. However, despite these advancements, the causes of many diseases remain unknown, and fundamental treatments are

still unavailable. Countless patients and their families worldwide continue to suffer. To address these challenges, The University of Osaka Graduate School of Medicine/Faculty of Medicine is committed to unraveling the causes of such diseases and developing novel therapies. We conduct cutting-edge research across a broad spectrum, from basic and clinical medicine to medical technology innovations, maintaining a leading role on the global stage. Furthermore, at The University of Osaka Hospital and other affiliated institutions, we strive to implement the most advanced medical treatments while ensuring compassionate, patient-centered care.

Education is another pillar of our mission. We place great emphasis on cultivating physicians and healthcare professionals with a global perspective. Our goal is to nurture individuals who possess both scientific reasoning and ethical awareness, ensuring they can adapt to the continuous progress of medicine. Additionally, we actively collaborate with universities and research institutions worldwide to foster diversity and train medical professionals capable of making meaningful contributions to international society.

Under the philosophy of “contributing to human health and welfare through scientific and technological innovation,” The University of Osaka Graduate School of Medicine/Faculty of Medicine will continue to push the boundaries of medical science and healthcare. We look forward to working together with all of you to shape the future of medicine.

M.D., Ph.D. Masaru ISHII

受賞 06
Prize

概要 08
Overview

医学教育 18
Medical Education

教職員数・学生数 20
Number of Staff and Students

財務、系統解剖 22
Accounting / Systematical Anatomy

国際交流 24
Student Exchange and International Collaborations

施設 26
Institutions

年表 30
History

受賞 Prize

国際賞 International Prize

ノーベル賞 The Nobel Prize | 1名

坂口 志文 SAKAGUCHI Shimon <Year 2025>

受賞対象研究、研究分野等 Achievement

生理学・医学賞 末梢性免疫寛容に関する発見
Discoveries concerning peripheral immune tolerance.

クラフォード賞 Crafoord Prize 3名

岸本 忠三 / 平野 俊夫
KISHIMOTO Tadamitsu / HIRANO Toshio <Year 2009>

受賞対象研究、研究分野等 Achievement

インターロイキンの発見、
それらの特性決定と炎症性疾患における役割の探求
Pioneering work to isolate interleukins, determine their properties and explore their role in the onset of inflammatory diseases.

ガードナー国際賞 Gairdner International Award 2名

審良 静男 AKIRA Shizuo <Year 2011>

受賞対象研究、研究分野等 Achievement

自然免疫の中核を担うたんぱく質の発見
The discovery of proteins playing a key role in innate immunity.

ロベルト・コッホ賞 Robert Koch Award 6名

谷口 維紹 TANIGUCHI Tadatsugu <Year 1991>

長田 重一 NAGATA Shigekazu <Year 1995>

Robert Koch Gold Medal

岸本 忠三 KISHIMOTO Tadamitsu <Year 2003>

日本国際賞 Japan Prize 3名

岸本 忠三 / 平野 俊夫
KISHIMOTO Tadamitsu / HIRANO Toshio <Year 2011>

受賞対象研究、研究分野等 Achievement

生命科学・医学分野「インターロイキン6の発見から疾患治療への応用」への貢献に対して
The discovery of interleukin-6 and its application in treating diseases.

ウルフ賞 Wolf Prize | 1名

早石 修 HAYAISHI Osamu <Year 1986>

受賞対象研究、研究分野等 Achievement

医学部門『酸素添加酵素(オキシゲナーゼ)の発見とその構造・生化学的重要性の解析』
The discovery of the oxygenase enzymes and elucidation of their structure and biological importance.

坂口 志文 SAKAGUCHI Shimon <Year 2017>

受賞対象研究、研究分野等 Achievement

関節炎および他の自己免疫疾患における有害な免疫反応を阻害する制御性T細胞に関する発見
Discoveries relating to regulatory T cells, which counteract harmful immune reactions in arthritis and other autoimmune diseases.

坂口 志文 SAKAGUCHI Shimon <Year 2015>

受賞対象研究、研究分野等 Achievement

制御性T細胞の発見と免疫における役割の解明、
ならびに自己免疫疾患と癌の治療の応用
The discovery of regulatory T cells, characterization of their role in immunity and application to the treatment of autoimmune diseases and cancer.

審良 静男 AKIRA Shizuo <Year 2004>

本席 佑 HONJO Tasuku <Year 2012>

坂口 志文 SAKAGUCHI Shimon <Year 2020>

審良 静男 AKIRA Shizuo <Year 2026>

受賞対象研究、研究分野等 Achievement

生命科学分野 自然免疫システムにおける核酸認識メカニズムの解明
The discovery of the nucleic acid sensing mechanism by the innate immune system.



Wolf Foundation · וולף פריז



国内賞 Domestic Prize

賞名	氏名	受章年
----	----	-----

文化勲章 10名	早石 修	1972
	岡田 善雄	1987
	花房 秀三郎	1995
	岸本 忠三	1998
	豊島 久真男	2001
	本席 佑	2013
	松原 謙一	2017
	坂口 志文	2019
	谷口 維紹	2023
	川島 康生	2025

賞名	氏名	受章年
----	----	-----

文化功労者 14名	今村 荒男	1960
	古武 弥四郎	1961
	早石 修	1972
	岡田 善雄	1982
	山村 雄一	1988
	岸本 忠三	1990
	花房 秀三郎	1991
	豊島 久真男	1998
	長田 重一	2001
	松原 謙一	2006
	川島 康生	2007
	審良 静男	2009
	柳田 敏雄	2013
	坂口 志文	2017

賞名	氏名	受章年
----	----	-----

恩賜賞・ 日本学士院賞 6名	岡田 善雄	1980
	岸本 忠三	1992
	本席 佑	1996
	柳田 敏雄	1998
	長田 重一	2000
	審良 静男	2007

賞名	氏名	受章年
----	----	-----

日本学士院賞 13名	古武 弥四郎	1933
	久留 勝	1949
	吉川 秀男	1952
	市原 硬・須田 正巳	1961
	早石 修	1967
	山村 雄一	1985
	豊島 久真男	1987
	北村 幸彦	2005
	御子柴 克彦	2009
	谷口 直之	2011
	坂口 志文	2012
	長澤 丘司	2019

賞名	氏名	受章年
----	----	-----

朝日賞 11名	山村 雄一	1959
	早石 修	1964
	岡田 善雄	1971
	本席 佑	1981
	岸本 忠三	1988
	豊島 久真男	1989
	長田 重一	1997
	柳田 敏雄	1998
	審良 静男	2005
	戸田 達史	2007
	坂口 志文	2011

賞名	氏名	受章年
----	----	-----

藤原賞 3名	早石 修	1975
	岡田 善雄	1979
	平野 俊夫	2004

賞名	氏名	受章年
----	----	-----

紫綬褒章 21名	宮地 徹	1977
	曲直部 壽夫	1987
	川島 康生	1997
	松原 謙一	1997
	園田 孝夫	1999
	北村 幸彦	2001
	高井 義美	2003
	審良 静男	2005
	谷口 直之	2005
	平野 俊夫	2006
	松澤 佑次	2006
	中村 敏一	2006
	坂口 志文	2009
	花岡 文雄	2012
	濱田 博司	2014
	米田 悦啓	2015
	木下 タロウ	2018
	吉森 保	2019
	澤 芳樹	2020
	西田 幸二	2025
	熊ノ郷 淳	2025

賞名	氏名	受章年
----	----	-----

文部科学 大臣表彰・ 科学技術賞 14名	西田 幸二	2009
	澤 芳樹	2009
	菊谷 仁	2009
	戸田 達史	2009
	熊ノ郷 淳	2011
	花岡 文雄	2011
	月田 早智子	2012
	黒崎 知博	2012
	吉森 保	2013
	荒瀬 尚	2013
	山下 俊英	2014
	谷内田 真一	2020
	坂田 泰史	2024
	石井 優	2024

賞名	氏名	受章年
----	----	-----

産学官連携 功労者表彰・ 文部科学大臣賞 2名	金田 安史	2003
	森下 竜一	2003

賞名	氏名	受章年
----	----	-----

産学官連携 功労者表彰・ 厚生労働大臣賞 2名	澤 芳樹	2016
	宮川 繁	2016

賞名	氏名	受章年
----	----	-----

上原賞 4名	垂井 清一郎	1990	
	長田 重一	1997	
	審良 静男	2006	
	吉森 保	2015	
	大阪科学賞 22名	岸本 忠三	1983
		本席 佑	1984
		北村 幸彦	1988
		谷口 維紹	1989
		柳田 敏雄	1989
		山西 弘一	1990
		御子柴 克彦	1991
		野村 大成	1992
		中村 敏一	1994
		長田 重一	1995
高井 義美		1996	
平野 俊夫		1997	
辻本 賀英	1999		
濱田 博司	2000		
木下 タロウ	2001		
審良 静男	2002		
熊ノ郷 淳	2010		
山下 俊英	2011		
古川 貴久	2012		
竹田 潔	2016		
石井 優	2020		
岡田 随象	2022		

賞名	氏名	受章年
----	----	-----

日本学術 振興会賞 6名	熊ノ郷 淳	2004
	竹田 潔	2009
	山下 俊英	2009
	石井 優	2014
	岡田 随象	2020
	井上 大地	2024

賞名	氏名	受章年
----	----	-----

内藤記念科学 振興賞 2名	山村 雄一	1979
	濱岡 利之	1990

賞名	氏名	受章年
----	----	-----

武田医学賞 24名	久留 勝	1954
	小澤 凱夫	1963
	木下 良順	1965
	吉松 信實	1968
	釜淵 静太郎	1973
	岡田 善雄	1975
	山村 雄一	1978
	垣内 史朗	1983
	山野 俊雄	1984
	豊島 久真男	1985
	曲直部 壽夫	1986
	岸本 忠三	1988
	本席 佑	1988
	垂井 清一郎	1995
	北村 幸彦	1997
	谷口 直之	2002
	審良 静男	2003
	松澤 佑次	2004
	御子柴 克彦	2004
	坂口 志文	2005
	米田 悦啓	2013
	高井 義美	2014
	木下 タロウ	2017
	竹田 潔	2022

賞名	氏名	受章年
----	----	-----

野口英世 記念医学賞 7名	天野 恒久	1978
	本席 佑	1981
	松田 守弘	1995
	審良 静男	2001
	山西 弘一	2004
	飯田 哲也	2019
	荒瀬 尚	2020

賞名	氏名	受章年
----	----	-----

日本医師会 医学賞 20名	久留 勝	1961
	浜 清	1965
	藤田 尚男	1988
	岸本 忠三	1990
	垂井 清一郎	1990
	森 武貞	1993
	北村 幸彦	1994
	岡田 正	1997
	松澤 佑次	2000
	谷口 直之	2001
	平野 俊夫	2005
	米田 悦啓	2009
	森 正樹	2010
	仲野 徹	2012

賞名	氏名	受章年
----	----	-----

日本学術 振興会賞 6名	熊ノ郷 淳	2004
	竹田 潔	2009
	山下 俊英	2009
	石井 優	2014
	岡田 随象	2020
	井上 大地	2024

概要 Overview

歴代研究科長・学部長 Years serve by Dean

氏名	任期
楠本 長三郎 KUSUMOTO Chozaburo	昭和6.5.1 ~ 昭和9.6.22 ▶ 昭和9.6就任 第2代総長
小沢 修造 OZAWA Syuzo	昭和9.6.22 ~ 昭和12.6.21
古武 彌四郎 KOTAKE Yashiro	昭和12.6.22 ~ 昭和15.6.22
佐谷 有吉 SATANI Yukichi	昭和15.6.22 ~ 昭和18.6.26
高木 耕三 TAKAGI Kozo	昭和18.6.26 ~ 昭和21.6.25
岡川 正之 OKAGAWA Masayuki	昭和21.6.25 ~ 昭和21.11.17
吉松 信實 YOSHIMATSU Nobutaka	昭和21.11.17 ~ 昭和23.12.28 ※昭和21年11月17日から21年12月28日まで事務取扱
黒津 敏行 KUROTSU Toshiyuki	昭和23.12.28 ~ 昭和26.4.30
谷口 腴二 TANIGUCHI Tenji	昭和26.4.30 ~ 昭和27.3.31
梶原 三郎 KAJIHARA Saburo	昭和27.4.1 ~ 昭和31.3.31
大村 得三 OMURA Tokuzo	昭和31.4.1 ~ 昭和33.3.31
市原 硬 ICHIHARA Katashi	昭和33.4.1 ~ 昭和35.1.15
西沢 義人 NISHIZAWA Yoshito	昭和35.1.15 ~ 昭和37.1.14
今泉 禮治 IMAIZUMI Reiji	昭和37.1.15 ~ 昭和42.3.31
山村 雄一 YAMAMURA Yuichi	昭和42.4.1 ~ 昭和44.3.31
伴 忠康 BAN Tadayasu	昭和44.4.1 ~ 昭和46.3.31
関 梯四郎 SEKI Teishiro	昭和46.4.1 ~ 昭和48.3.31
中馬 一郎 CHUMA Ichiro	昭和48.4.1 ~ 昭和50.2.28
天野 恒久 AMANO Tsunehisa	昭和50.3.1 ~ 昭和52.2.28
山野 俊雄 YAMANO Toshio	昭和52.3.1 ~ 昭和54.2.28

氏名	任期
山村 雄一 YAMAMURA Yuichi	昭和54.3.1 ~ 昭和54.8.25 ▶ 昭和54.8就任 第11代総長
岩間 吉也 IWAMA Kichiya	昭和54.8.26 ~ 昭和56.8.25
坂本 幸哉 SAKAMOTO Yukiya	昭和56.8.26 ~ 昭和60.8.25
田中 武彦 TANAKA Takehiko	昭和60.8.26 ~ 昭和62.8.25
松本 圭史 MATSUMOTO Keishi	昭和62.8.26 ~ 平成3.8.25
小野 啓郎 ONO Keiro	平成3.8.26 ~ 平成5.8.25
濱岡 利之 HAMAOKA Toshiyuki	平成5.8.26 ~ 平成7.8.25
岸本 忠三 KISHIMOTO Tamamitsu	平成7.8.26 ~ 平成9.8.25 ▶ 平成9.8就任 第14代総長
北村 幸彦 KITAMURA Yukihiko	平成9.8.26 ~ 平成11.8.25
越智 隆弘 OCHI Takahiro	平成11.8.26 ~ 平成13.8.25
山西 弘一 YAMANISHI Koichi	平成13.8.26 ~ 平成17.3.31
遠山 正彌 TOYAMA Masaya	平成17.4.1 ~ 平成20.3.31
平野 俊夫 HIRANO Toshio	平成20.4.1 ~ 平成23.3.31 ▶ 平成23.8就任 第17代総長
米田 悦啓 YONEDA Yoshihiro	平成23.4.1 ~ 平成25.3.31
金田 安史 KANEDA Yasufumi	平成25.4.1 ~ 平成27.3.31
澤 芳樹 SAWA Yoshiki	平成27.4.1 ~ 平成29.3.31
金田 安史 KANEDA Yasufumi	平成29.4.1 ~ 平成31.3.31
森井 英一 MORII Eiichi	平成31.4.1 ~ 令和3.3.31
熊ノ郷 淳 KUMANOOGOH Atsushi	令和3.4.1 ~ 令和7.3.31 ▶ 令和7.4就任 第19代総長
石井 優 ISHII Masaru	令和7.4.1 ~

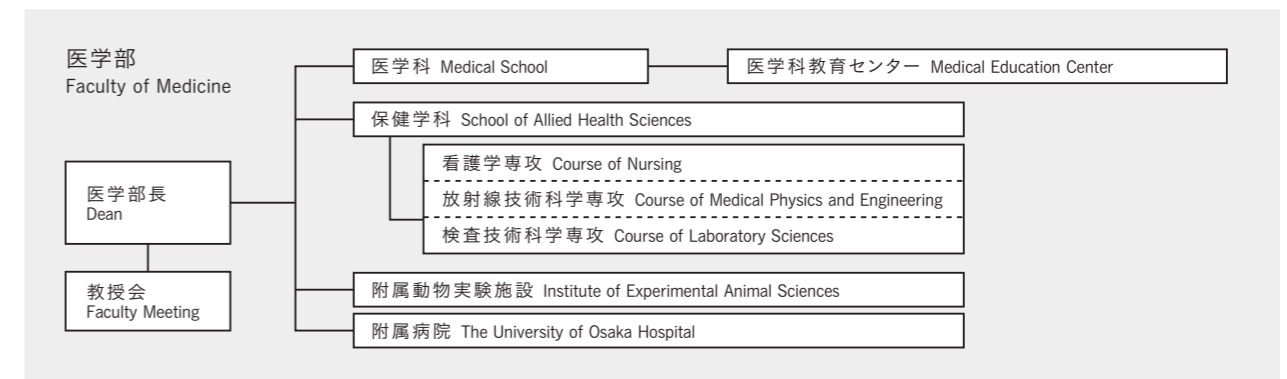
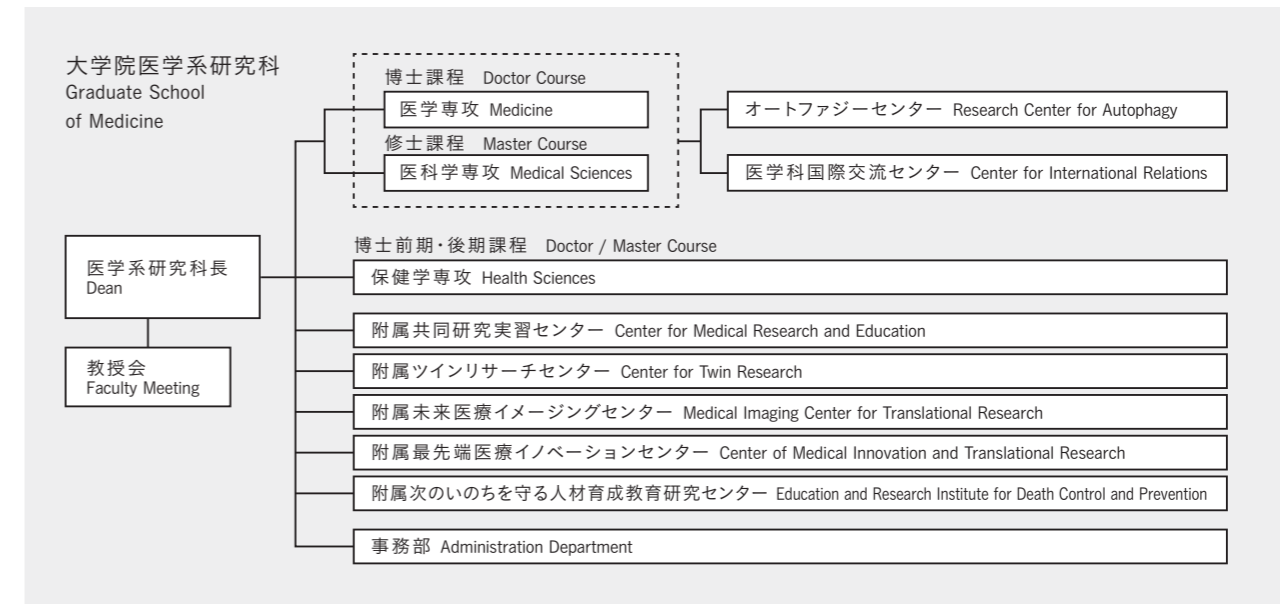
運営組織

研究科長・学部長 Dean	石井 優 ISHII Masaru	
筆頭副研究科長 Associate Dean	貴島 晴彦 KISHIMA Haruhiko	研究・医療連携・プロジェクト企画
副研究科長 Associate Dean	妻木 範行 TSUMAKI Noriyuki	教育、入試
副研究科長 Associate Dean	新谷 康 SHINTANI Yasushi	評価・将来構想

副研究科長 Associate Dean	尾路 裕介 OJI Yusuke	保健学科長
研究科長補佐 Advisor to the Dean	岡田 誠司 OKADA Seiji	広報・調査
研究科長補佐 Advisor to the Dean	川崎 良 KAWASAKI Ryo	教育改革
研究科長補佐 Advisor to the Dean	日比野 浩 HIBINO Hiroshi	国際化、医工連携

組織 Organization

大阪大学 The University of Osaka



■ **イニシアティブ Initiative** 医学系研究科では、医学部附属病院と共通の目的を遂行するため、3つのイニシアティブを設置しています。

グローバルヘルス・イニシアティブ Global Health Initiative

- 設置目的**
- 国際交流の戦略的な推進
 - 教育、研究及び医療に関する国際的な活動の一元化
 - センター等の統括とそれによる国際交流関係業務の円滑な遂行

バイオインフォマティクスイニシアティブ Bioinformatics Initiative

- 設置目的**
- ヒトに関するビッグデータの実地臨床への応用
 - ヒトゲノム情報、臨床情報を基盤とした病態解明と治療薬・診断薬の開発
 - 次世代ヒトゲノム解析開発分野の人材育成

産学連携・クロスイノベーションイニシアティブ Strategic Global Partnership & Cross-Innovation Initiative

- 設置目的**
- 多様な企業・研究機関等との連携強化、事業化（オープンイノベーション）の加速
 - 医療・健康分野の知財戦略、ベンチャー設立と運営の支援
 - 科学的視点に立った政策の提言
 - 行政との協働による社会的課題への挑戦

講座・教職員 Faculty and Faculty Members

医学専攻基幹講座 Division of Medicine

(令和8年7月1日現在 As of July 1, 2026)

講座名 Department	教室名 Research Field	担当 Chief
解剖学 Department of Anatomy	神経機能形態学 Anatomy and Neuroscience	
	細胞生物学 Cell Biology	教授 原田 彰宏 Prof. HARADA Akihiro
	分子神経科学 Molecular Neuroscience	教授 山下 俊英 Prof. YAMASHITA Toshihide
生理学 Department of Physiology	脳生理学 Brain Physiology	教授 北澤 茂 Prof. KITAZAWA Shigeru
	統合生理学 Integrative Physiology	
生化学・分子生物学 Department of Biochemistry and Molecular Biology	医化学 Medical Biochemistry	教授 高島 成二 Prof. TAKASHIMA Seiji
	組織生化学 Tissue Biochemistry	教授 妻木 範行 Prof. TSUMAKI Noriyuki
	システム代謝学 Systems Metabolomics	教授 馬場 健史 Prof. BAMBA Takeshi
病理学 Department of Pathology	病態病理学 Histopathology	教授 森井 英一 Prof. MORII Eiichi
	がん病理学 Cancer Pathology	教授 井上 大地 Prof. INOUE Daichi
薬理学 Department of Pharmacology	統合薬理学 Division of Global Pharmacology	教授 日比野 浩 Prof. HIBINO Hiroshi
	環境応答薬理学 Systems Pharmacology	教授 鈴木 一博 Prof. SUZUKI Kazuhiro
社会医学 Department of Social Medicine	公衆衛生学 Public Health	教授 川崎 良 Prof. KAWASAKI Ryo
	法医学 Legal Medicine	教授 松本 博志 Prof. MATSUMOTO Hiroshi
	先端人工知能(AI)医学 Advanced Artificial Intelligence Medicine	教授 川上 英良 Prof. KAWAKAMI Eiryō
感染症・免疫学 Department of Microbiology and Immunology	免疫制御学 Immune Regulation	教授 竹田 潔 Prof. TAKEDA Kiyoshi
	免疫細胞生物学 Immunology and Cell Biology	教授 石井 優 Prof. ISHII Masaru
	幹細胞生物学 Stem Cell Biology and Developmental Immunology	教授 長澤 丘司 Prof. NAGASAWA Takashi
	生体防御学 Innate Immune Systems	教授 茂呂 和世 Prof. MORO Kazuyo
ゲノム生物学 Department of Genome Biology	神経遺伝子学 RNA Biology and Neuroscience	教授 河原 行郎 Prof. KAWAHARA Yukio
	がんゲノム情報学 Cancer Genome Informatics	教授 谷内田 真一 Prof. YACHIDA Shinichi
	生殖遺伝学 Germline Genetics	教授 林 克彦 Prof. HAYASHI Katsuhiko
健康スポーツ科学 Department of Health and Sport Sciences	器官システム創生学 Division of Stem Cell and Organoid Medicine	教授 武部 貴則 Prof. TAKEBE Takanori
	神経情報学 Neuroinformatics	教授 柳澤 琢史 Prof. YANAGISAWA Takufumi
	スポーツ医学 Medicine for Sports and Performing Arts	

医学専攻基幹講座 Division of Medicine

講座名 Department	教室名 Research Field	担当 Chief
内科学 Department of Internal Medicine	循環器内科学 Cardiovascular Medicine	教授 坂田 泰史 Prof. SAKATA Yasushi
	内分泌・代謝内科学 Metabolic Medicine	教授 下村 伊一郎 Prof. SHIMOMURA Ichihiro
	呼吸器・免疫内科学 Respiratory Medicine and Clinical Immunology	
	老年・総合内科学 Geriatric and General Medicine	教授 山本 浩一 Prof. YAMAMOTO Koichi
	血液・腫瘍内科学 Hematology and Oncology	教授 保仙 直毅 Prof. HOSEN Naoki
	消化器内科学 Gastroenterology and Hepatology	教授 小玉 尚宏 Prof. KODAMA Takahiro
	腎臓内科学 Nephrology	教授 猪阪 善隆 Prof. ISAKA Yoshitaka
	病院臨床検査学 Laboratory Medicine	
情報統合医学 Department of Integrated Medicine	神経内科学 Neurology	
	精神医学 Psychiatry	
	小児科学 Pediatrics	教授 北島 康司 Prof. KITABATAKE Yasuji
	皮膚科学 Dermatology	教授 藤本 学 Prof. FUJIMOTO Manabu
	医学統計学 Biomedical Statistics	教授 服部 聡 Prof. HATTORI Satoshi
	医療情報学 Medical Informatics	教授 武田 理宏 Prof. TAKEDA Toshihiro
放射線統合医学 Department of Radiology	放射線医学 Diagnostic and Interventional Radiology	
	放射線治療学 Radiation Oncology	教授 小川 和彦 Prof. OGAWA Kazuhiko
外科学 Department of Surgery	心臓血管外科学 Cardiovascular Surgery	教授 宮川 繁 Prof. MIYAGAWA Shigeru
	呼吸器外科学 General Thoracic Surgery	教授 新谷 康 Prof. SHINTANI Yasushi
	消化器外科学I Gastroenterological Surgery	教授 江口 英利 Prof. EGUCHI Hidetoshi
	消化器外科学II Gastroenterological Surgery	
	乳腺・内分泌外科学 Breast and Endocrine Surgery	教授 島津 研三 Prof. SHIMAZU Kenzo
	小児成育外科学 Pediatric Surgery	教授 渡邊 美穂 Prof. WATANABE Miho
生体統御医学 Department of Acute Critical Medicine	麻酔・集中治療医学 Anesthesiology and Intensive Care Medicine	教授 吉田 健史 Prof. YOSHIDA Takeshi
	救急医学 Traumatology and Acute Critical Medicine	教授 織田 順 Prof. ODA Jun
器官制御外科学 Department of Organ Regulation Medicine	整形外科 Orthopaedic Surgery	教授 岡田 誠司 Prof. OKADA Seiji
	産科学婦人科学 Obstetrics and Gynecology	教授 小玉 美智子 Prof. KODAMA Michiko
	泌尿器科学 Urology	教授 野々村 祝夫 Prof. NONOMURA Norio
	形成外科学 Plastic Surgery	教授 久保 盾貴 Prof. KUBO Tateki
脳神経感覚器外科学 Department of Neural and Sensory Organ Surgery	眼科学 Ophthalmology	教授 西田 幸二 Prof. NISHIDA Kohji
	耳鼻咽喉科・頭頸部外科学 Otorhinolaryngology-Head and Neck Surgery	教授 猪原 秀典 Prof. INOHARA Hidenori
	脳神経外科学 Neurosurgery	教授 貴島 晴彦 Prof. KISHIMA Haruhiko

医学専攻協力講座等 Collaborating

協力等 Collaborating	講座名 Department	教室名 Research Field	担当 Chief
特定講座 Specific Chair	国際未来医療学 Global and Innovative Medicine		
特別協力講座 Special Collaborating Institutes	治療情報学 Department of Pharmaceutical Information	病院薬剤学 Hospital Pharmacy	教授 奥田 真弘 Prof. OKUDA Masahiro
	感染制御医学 Department of Infection Control and Prevention	感染制御学 Infection Control and Prevention	教授 忽那 賢志 Prof. KUTSUNA Satoshi
協力講座 Collaborating Institutes	情報機能医学 Department of Integral Function	情報機能医学 Integral Function	蛋白質研究所、連合小児発達学研究科 Institute for Protein Research, United Graduate School of Child Development
		実験動物学 Laboratory Animal Science	動物実験施設 Institute of Experimental Animal Sciences
	生体防御医学 Department of Host Defense	生体防御医学 Host Defense	微生物病研究所、免疫学フロンティア研究センター、 感染症総合教育研究拠点、ワクチン開発拠点先端 モダリティ・DDS研究センター、ヒューマン・メタパー ス疾患研究拠点 Research Institute for Microbial Diseases, Immunology Frontier Research Center, Center for Infectious Disease Education and Research, Center for Advanced Modalities and DDS, WPI Premium Research Institute for Human Metaverse Medicine
			健康増進医学 Department of Health Promotion Medicine

医学専攻連携大学院 Affiliate Graduate School

講座名 Department	担当 Chief
細胞認識機構学 Department of Pediatric and Neonatal-Perinatal Research	大阪母子医療センター Osaka Women's and Children's Hospital
腫瘍医学 Department of Oncology	大阪国際がんセンター Osaka Prefectural Hospital Organization Osaka International Cancer Institute
分子腫瘍医学 Department of Molecular Oncology	大阪国際がんセンター Osaka Prefectural Hospital Organization Osaka International Cancer Institute
循環微小画像医学 Department of Molecular Imaging in Cardiovascular Medicine	国立循環器病研究センター National Cerebral and Cardiovascular Center
循環制御医学 Department of Cardiovascular science	国立循環器病研究センター National Cerebral and Cardiovascular Center
循環器疾患病態解明・治療開発学 Department of Cardiovascular Pathophysiology and Therapeutics	国立循環器病研究センター National Cerebral and Cardiovascular Center
発生・再生医学 Department of Development and Regeneration	理化学研究所 生命機能科学研究センター RIKEN Center for Biosystems Dynamics Research
システム生物学 Department of Systems Biology	理化学研究所 生命機能科学研究センター RIKEN Center for Biosystems Dynamics Research
免疫アレルギー医学 Department of Allergy and Immunology	理化学研究所 生命医学研究センター RIKEN Center for Integrative Medical Sciences
腫瘍感染免疫学 Department of Cancer, Infection and immunology	近畿中央呼吸器センター 臨床研究センター Clinical Research Center National Hospital Organization Kinki-Chuo Chest Medical Center
免疫・感染制御学 Department of Virology and Immunology	医薬基盤・健康・栄養研究所 National Institute of Biomedical Innovation, Health and Nutrition

医学専攻連携大学院 Affiliate Graduate School

講座名 Department	担当 Chief
病態制御基礎医学 Department of Pathogenesis and Metabolic Control	医薬基盤・健康・栄養研究所 National Institute of Biomedical Innovation, Health and Nutrition
分子イメージング解析学 Department of Integrated Molecular Imaging	量子科学技術研究開発機構 National Institutes for Quantum Science and Technology
医薬品医療機器評価学 Department of Regulatory Science	医薬品医療機器総合機構(PMDA) Pharmaceuticals and Medical Devices Agency
エイズ先端医療学 Department of Advanced Medicine for HIV infection	大阪医療センター Osaka National Hospital
感染症疫学 Department of Epidemiology for Infectious Diseases	国立健康危機管理研究機構 Japan Institute for Health Security
がん診療開発学 Department of Innovative Cancer Medicine and Regulatory Science	国立がん研究センター National Cancer Center
加齢神経医学 Department of Aging Neurobiology	国立長寿医療研究センター National Center for Geriatrics and Gerontology
健康疫学 Department of Epidemiology and Health	大阪健康安全基盤研究所 Osaka Institute of Public Health
臨床免疫病態学 Department of Clinical Immunopathology	大阪南医療センター National Hospital Organization Osaka Minami Medical Center

医学専攻寄附講座 Endowed Chair

講座名 Department	担当 Chief
癌ワクチン療法学 Department of Cancer Immunotherapy	寄附講座准教授 藤木 文博 Endowed Chair Associate Prof. FUJIKI Fumihiro
臨床遺伝子治療学 Department of Clinical Gene Therapy	寄附講座教授 森下 竜一 Endowed Chair Prof. MORISHITA Ryuichi
運動器医工学治療学 Department of Orthopaedic Medical Engineering	寄附講座准教授 濱田 英敏 Endowed Chair Associate Prof. HAMADA Hidetoshi
再生誘導医学 Department of Stem Cell Therapy Science	寄附講座准教授 佐賀 公太郎 Endowed Chair Associate Prof. SAGA Kotaro
代謝血管学 Department of Metabolism and Atherosclerosis	寄附講座准教授 藤島 裕也 Endowed Chair Associate Prof. FUJISHIMA Yuya
幹細胞応用医学 Department of Stem Cell and Applied Medicine	寄附講座准教授 崎元 晋 Endowed Chair Associate Prof. SAKIMOTO Susumu
糖尿病病態医療学 Department of Diabetes Care Medicine	寄附講座准教授 小澤 純二 Endowed Chair Associate Prof. KOZAWA Junji
健康発達医学 Department of Health Development and Medicine	寄附講座教授 中神 啓徳 Endowed Chair Prof. NAKAGAMI Hironori
肥満脂肪病態学 Department of Adipose Management	寄附講座教授 大月 道夫 Endowed Chair Prof. OTSUKI Michio
視覚先端医学 Department of Innovative Visual Science	寄附講座教授 前野 貴俊 Endowed Chair Prof. MAENO Takatoshi
視覚機能形成学 Department of Advanced visual neuroscience	寄附講座准教授 森本 壮 Endowed Chair Associate Prof. MORIMOTO Takashi

医学専攻寄附講座 Endowed Chair

講座名 Department	担当 Chief
変革のヒト検体解析学 Department of Transformative Analysis for Human Specimen	寄附講座准教授 佐田 竜一 Endowed Chair Associate Prof. SADA Ryuichi
変革の感染制御システム開発学 Department of Transformative Protection to Infectious Disease	寄附講座准教授 山本 舜悟 Endowed Chair Associate Prof. YAMAMOTO Syungo
変革の医療情報システム開発学 Department of Transformative System for Medical Information	寄附講座准教授 藤井 智美 Endowed Chair Associate Prof. FUJII Tomomi
ライフスタイル医学 Department of Lifestyle Medicine	寄附講座准教授 馬殿 恵 Endowed Chair Associate Prof. BADEN Megu
高精度画像下穿刺治療学 Department of High Precision Image-guided Percutaneous Intervention	寄附講座講師 木村 廉 Endowed Chair Associate Prof. KIMURA Yasushi
遺伝子幹細胞再生治療学 Department of Gene&Stem Cell Regenerative Therapy	寄附講座教授 島村 宗尚 Endowed Chair Prof. SHIMAMURA Munehisa

医学専攻共同研究講座 Joint Research Chair

講座名 Department	担当 Chief
基礎腫瘍免疫学 Department of Frontier Research in Tumor Immunology	特任教授(常勤) 大倉 永也 Specially Appointed Prof. OHKURA Naganari
臨床腫瘍免疫学 Department of Clinical Research in Tumor Immunology	特任准教授(常勤) 西塔 拓郎 Specially Appointed Associate Prof. SAITO Takuro
疾患データサイエンス学 Department of Medical Data Science	特任教授(常勤) 石井 秀始 Specially Appointed Prof. ISHII Hideshi
眼免疫再生医学 Department of Ocular Immunology and Regenerative Medicine	特任准教授(常勤) 福嶋 葉子 Specially Appointed Associate Prof. FUKUSHIMA Yoko
先進デバイス分子治療学* Department of Device Application for Molecular Therapeutics (**cii)	特任准教授(常勤) 内村 誠一 Specially Appointed Associate Prof. UCHIMURA Seiichi
先端ゲノム医学 Department of Clinical Genomics	特任准教授(常勤) 瀧内 剛 Specially Appointed Associate Prof. TAKIUCHI Tsuyoshi
血管作動温熱治療学* Department of Thermo-Therapeutics for Vascular Dysfunction (**cii)	特任教授(常勤) 嶋 良仁 Specially Appointed Prof. SHIMA Yoshihito
次世代画像診断学 Department of Future Diagnostic Radiology	特任准教授(常勤) 中本 篤 Specially Appointed Associate Prof. NAKAMOTO Atsushi
創薬神経科学 Department of Neuro-Medical Science	特任教授(常勤) 糸数 隆秀 Specially Appointed Prof. ITOKAZU Takahide
医療データ科学 Department of Biostatistics and Data Science	特任教授(常勤) 飛田 英祐 Specially Appointed Prof. HIDA Eisuke
幹細胞遺伝子治療学 Department of Stem Cell Gene Therapy Science	特任准教授(常勤) 菊池 康 Specially Appointed Associate Prof. KIKUCHI Yasushi
運動器スポーツバイオメカニクス学* Department of Sports Medical Biomechanics(**cii)	特任教授(常勤) 田中 啓之 Specially Appointed Prof. TANAKA Hiroyuki
人工知能画像診断学* Department of Artificial Intelligence in Diagnostic Radiology(**cii)	特任教授(常勤) 堀 雅敏 Specially Appointed Prof. HORI Masatoshi
脳機能診断再建学 Department of Neural Diagnosis and Restoration	特任教授(常勤) 平田 雅之 Specially Appointed Prof. HIRATA Masayuki
先端免疫臨床応用学 Department of Advanced Clinical and Translational Immunology	特任教授(常勤) 檜 雅司 Specially Appointed Prof. NARAZAKI Masashi
DDS製剤開発 Department of DDS Pharmaceutical Development	特任教授(常勤) 松崎 高志 Specially Appointed Prof. MATSUZAKI Takashi

医学専攻共同研究講座 Joint Research Chair

講座名 Department	担当 Chief
先端分子治療学 Department of Advanced Molecular Therapy	特任教授(常勤) 谷山 義明 Specially Appointed Prof. TANIYAMA Yoshiaki
皮膚免疫疾患治療学 Department of Medicine for Cutaneous Immunological Diseases	特任講師(常勤) 石塚 洋典 Specially Appointed Associate Prof. ISHITSUKA Yousuke
皮膚免疫微生物学 Department of Cutaneous Immunology and Microbiology	特任講師(常勤) 中川 誠太郎 Specially Appointed Associate Prof. NAKAGAWA Seitaro
罹患後症状治療学 Department of Post-COVID-19 condition	特任准教授(常勤) 小野塚 大介 Specially Appointed Associate Prof. ONOZUKA Daisuke
先端デバイス再生学 Department of Advanced Device Medicine	特任教授(常勤) 馬場 耕一 Specially Appointed Prof. BABA Koichi
心臓血管外科手術技術革新 Department of Cardiovascular Surgical Technology Innovation	
運動器バイオマテリアル学 Department of Orthopedic Biomaterial Science	特任准教授(常勤) 岡 久仁洋 Specially Appointed Associate Prof. OKA Kunihiro
先進アイントープ診療学 Department of Advanced Radioisotope Medicine	特任教授(常勤) 加藤 弘樹 Specially Appointed Prof. KATO Hiroki
異種臓器移植学 Department of Xenotransplantation	特任教授(常勤) 斎藤 俊輔 Specially Appointed Prof. SAITO Syunsuke

* 産学連携・クロスインベーションイニシアティブにより設置 **cii・・・Strategic Global Partnership&Cross-Innovation Initiative

センター・施設 Center and Institute

センター・施設 Center and Institute	担当 Chief
附属共同研究実習センター Center for Medical Research and Education	センター長(兼) 日比野 浩 Director (a.p.) HIBINO Hiroshi
附属未来医療イメージングセンター Medical Imaging Center for Translational Research	センター長(兼) 小川 和彦 Director(a.p.) OGAWA Kazuhiko
附属最先端医療イノベーションセンター Center of Medical Innovation and Translational Research	センター長(兼) 藤本 学 Director(a.p.) FUJIMOTO Manabu
附属次のいのちを守る人材育成教育研究センター Education and Research Institute for Death Control and Prevention	センター長(兼) 松本 博志 Director(a.p.) MATSUMOTO Hiroshi
附属動物実験施設 Institute of Experimental Animal Sciences	施設長・教授 中尾 和貴 Director・Prof. NAKAO Kazuki
医学科教育センター Medical Education Center	センター長・教授 渡部 健二 Director・Prof. WATABE Kenji
医学科国際交流センター Center for International Relations	センター長(兼) 森井 英一 Director(a.p.) MORII Eiichi
オートファジーセンター Research Center for Autophagy	センター長(兼) 猪阪 善隆 Director(a.p.) ISAKA Yoshitaka

保健学専攻基幹講座 Division of Health Sciences

(令和8年7月1日現在 As of July 1, 2026)

分野 Area	講座名 Department	教室名 Research Field	担当 Chief		
統合保健看護科学 Area of Integrated Health and Nursing Science	看護実践開発科学 Department of Evidence-Based Clinical Nursing	急性期・緩和ケア学 Critical and Palliative Care Nursing	教授 荒尾 晴恵 Prof. ARAO Harue		
		周手術期管理学 Perioperative Care	教授 上野 高義 Prof. UENO Takayoshi		
		精神保健看護学 Psychiatric and Mental Health Nursing	教授 武用 百子 Prof. BUYO Momoko		
		慢性疾患看護学 Nursing of Chronic Illness	教授 清水 安子 Prof. SHIMIZU Yasuko		
		老年看護学 Geriatric Nursing	教授 竹屋 泰 Prof. TAKEYA Yasushi		
	生命育成看護科学 Department of Children's and Women's Health	母性胎児科学 Maternal Fetal Science	教授 遠藤 誠之 Prof. ENDO Masayuki		
		成育小児科学 Children's Health and Genetics			
		助産学・リプロダクティブヘルス Midwifery and Reproductive Health	教授 白石 三恵 Prof. SHIRAIISHI Mie		
		小児・家族看護学 Pediatric and Family Nursing	教授 山崎 あけみ Prof. YAMAZAKI Akemi		
		ウイメンズヘルス科学 Women's Health Science	教授 渡邊 浩子 Prof. WATANABE Hiroko		
	総合ヘルスプロモーション科学 Department of Health Promotion Science	看護管理学 Nursing Administration	教授 石井 豊恵 Prof. ISHII Atsue		
		包括看護科学 Integrated General Nursing Science	教授 樺山 舞 Prof. KABAYAMA Mai		
		公衆衛生看護学 Public Health Nursing Science	教授 藤山 正子 Prof. KAGEYAMA Masako		
		ヘルスプロモーション・システム科学 Health Promotion System Science	教授 神出 計 Prof. KAMIDE Kei		
		地域ヘルスケアシステム科学 Science of Community Health Care System	教授 小西 かおる Prof. KONISHI Kaoru		
	医療画像技術科学 Area of Medical Imaging Technology and Engineering	生体理工学 Department of Medical Physics and Engineering	医学物理学 Medical Physics	教授 西尾 禎治 Prof. NISHIO Teiji	
			医用光学 Biomedical Optics	教授 近江 雅人 Prof. OHMI Masato	
			画像科学技術 Image Science and Technology	教授 石田 隆行 Prof. ISHIDA Takayuki	
			生体機能イメージング Physiological Functional Imaging	教授 小山内 実 Prof. OSANAI Makoto	
			病態超音波医学 Department of Advanced Metabolic Hepatology	教授 鎌田 佳宏 Prof. KAMADA Yoshihiro	
分子イメージング学 Molecular Imaging			教授 福地 一樹 Prof. FUKUCHI Kazuki		
放射線治療生物学 Therapeutic Radiation Biology			教授 高橋 豊 Prof. TAKAHASHI Yutaka		
臨床画像医学 Clinical Imaging			教授 大西 裕満 Prof. OHNISHI Hiromitsu		
医用磁気共鳴学 Magnetic Resonance for Biomedicine					
先端画像技術学 Advanced Imaging Technology					
放射線情報学 Radiology Information					
医療検査技術科学 Area of Medical Laboratory Science and Technology			生体病態情報科学 Department of Clinical Laboratory and Biomedical Sciences	免疫造血制御学 Immuno-Oncology and Hematology	教授 尾路 祐介 Prof. OJI Yusuke
				心血管代謝学 Cardiovascular Metabolism	教授 福原 淳範 Prof. FUKUHARA Atsunori
	臨床神経生理学 Clinical Neurophysiology	教授 高橋 正紀 Prof. TAKAHASHI Masanori			
	再生発生医学 Development and Regenerative Medicine	教授 辻川 元一 Prof. TSUJIKAWA Motokazu			
	病原微生物・マイクロバイオーム学 Medical Microbiology and Microbiome	教授 岡本 成史 Prof. OKAMOTO Shigefumi			
	分子生化学 Department of Molecular Biochemistry & Clinical Investigation				
	分子病理学 Molecular Pathology	教授 山本 浩文 Prof. YAMAMOTO Hirofumi			
	予防診断学 Preventive Diagnostics	教授 渡邊 幹夫 Prof. WATANABE Mikio			

保健学専攻連携大学院 Affiliate Graduate School

講座名 Department	担当 Chief
血液血管生物学 Thrombosis and Vascular Biology	国立循環器病研究センター National Cerebral and Cardiovascular Center Hospital
代謝可視化応用学 Visualization and Applied Studies of Metabolism	国立循環器病研究センター National Cerebral and Cardiovascular Center Hospital
先進医療・臨床試験科学 Advanced Medicine and Clinical Trial Science	国立循環器病研究センター National Cerebral and Cardiovascular Center Hospital
粒子線治療学 Particle Therapy	兵庫県立粒子線医療センター Hyogo Ion Beam Medical Center
臨床放射線治療物理学 Clinical Radiotherapy Physics	大阪国際がんセンター Osaka International Cancer Institute
睡眠医学 Sleep Medicine	関西電力医学研究所 Kansai Electric Power Medical Research Institute
医用画像解析学 Medical Imaging Science	情報通信研究機構 未来ICT研究所 脳情報通信融合研究センター Center for Information and Neural Networks, Advanced ICT Research Institute, National Institute of Information and Communications Technology
コミュニケーション脳情報解析学 Brain Information Analysis for Communication Technology	情報通信研究機構 未来ICT研究所 脳情報通信融合研究センター Center for Information and Neural Networks, Advanced ICT Research Institute, National Institute of Information and Communications Technology
細菌情報学 Microbial Informatics	医薬基盤・健康・栄養研究所 National Institutes of Biomedical Innovation, Health and Nutrition
粒子線治療生物学 Particle Therapy Biology	量子科学技術研究開発機構 National Institutes for Quantum Science and Technology
粒子線治療物理学 Particle Therapy Physics/Chemistry/Biology	量子科学技術研究開発機構 National Institutes for Quantum Science and Technology

保健学専攻寄附講座 Endowed Chair

講座名 Department	担当 Chief
癌幹細胞制御学 Department of Cancer Stem Cell Biology	寄附講座教授 岡 芳弘 Endowed Chair Prof. OKA Yoshihiro
医療経済・経営学 Department of Health Economics and Management	特任教授 濱田 吉之輔 Specially Appointed Prof. HAMADA Kichinosuke
未来医療学 Department of Future Medicine	特任教授 澤 芳樹 Specially Appointed Prof. SAWA Yoshiki
癌免疫学 Department of Cancer Immunology	寄附講座教授 杉山 治夫 Endowed Chair Prof. SUGIYAMA Haruo
低侵襲循環器医療学 Department of Minimally Invasive Cardiovascular Medicine	特任教授 倉谷 徹 Specially Appointed Prof. KURATANI Toru
Beyond Cell Reborn学 Department of Beyond Cell Reborn	特任教授 吉森 保 Specially Appointed Prof. YOSHIMORI Tamotsu
神経難病治療・在宅医療学 Department of Neurotherapeutics and Home Medical Care	寄附講座教授 馬場 孝輔 Endowed Chair Prof. BABA Kousuke
社会医学・行動科学・エイジング学 Department of Social Medicine and Behavioral Science	寄附講座教授 白井 ころろ Endowed Chair Prof. SHIRAI Kokoro

保健学専攻共同研究講座 Joint Research Chair

講座名 Department	担当 Chief
次世代内視鏡治療学 Department of Next Generation Endoscopic Intervention (Project ENGINE)	特任教授(常勤) 中島 清一 Specially Appointed Prof. NAKAJIMA Kiyokazu

保健学専攻協働研究所 Institute

研究所名 Institute	担当 Chief
再生誘導医学協働研究所(株式会社ステムリム) StemRIM Institute of Regeneration-Inducing Medicine	所長(兼) 遠藤 誠之 Director(a.p.) ENDO Masayuki

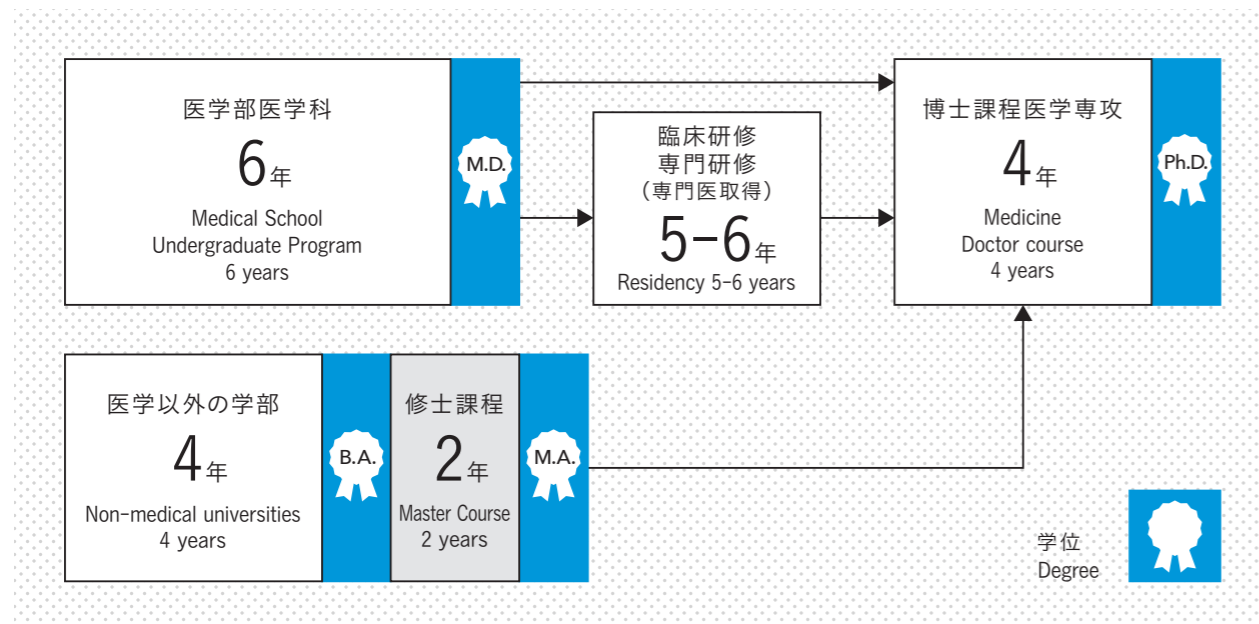
センター・施設 Center and Institute

センター・施設 Center and Institute	担当 Chief
附属ツインリサーチセンター Center for Twin Research	センター長(兼) 渡邊 幹夫 Director(a.p.) WATANABE Mikio
保健学専攻保健医療国際交流センター Division of Health Science, Center for International Academic Programs	センター長(兼) 樺山 舞 Director(a.p.) KABAYAMA Mai
ボーダレスデザイン医学研究センター Center for Borderless Design of Medicine	センター長(兼) 近江 雅人 Director(a.p.) OHMI Masato

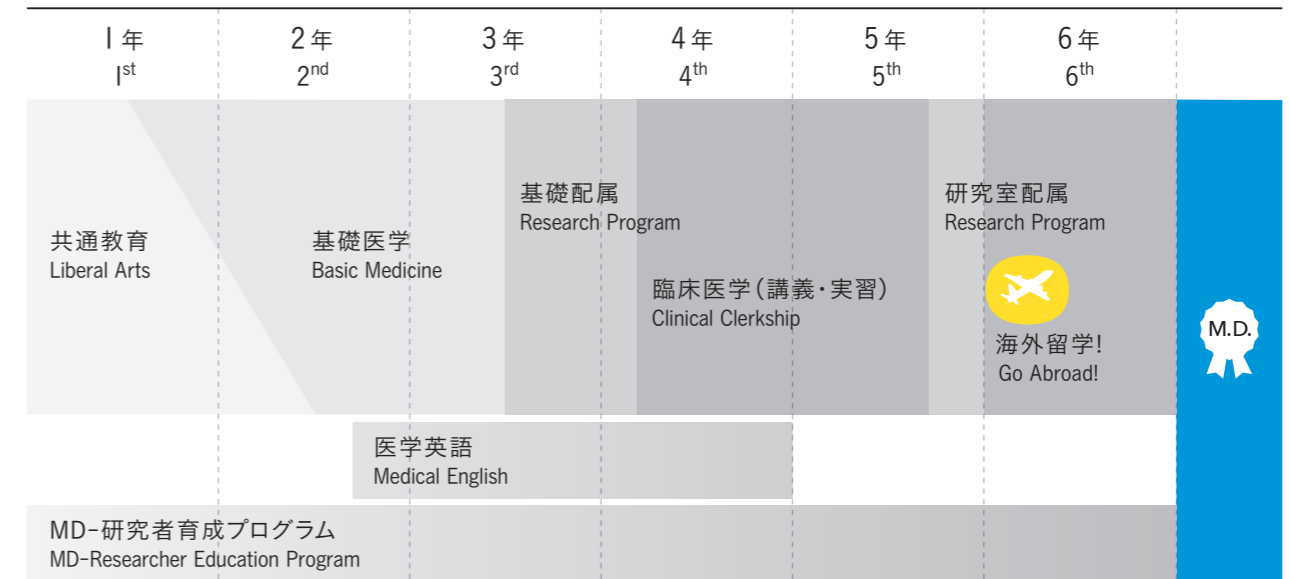
医学教育 Medical Education

医学部医学科では、グローバルな視点を持ち、新たな医学、医療を創造する医師、研究者を養成することを教育の柱にしています。学部では、平成28年度より医学英語を導入し、海外留学も推奨しています。また、MD研究者育成プログラムにより、研究マインドを持ち、将来基礎医学の領域で世界的に活躍できる人材の養成も行っています。修士課程では、未来臨床科学コースを開設し、公衆衛生学コースの改革を進めています。また、バイオインフォマティクス、スポーツ医学、医学統計など、キャリアパスの明確な教育を行っています。修士課程修了時には修士(医科学または公衆衛生学)の学位が授与されます。博士課程では、世界の医学研究や医療の発展に貢献するリーダーと成り得る人材の養成を行っております。

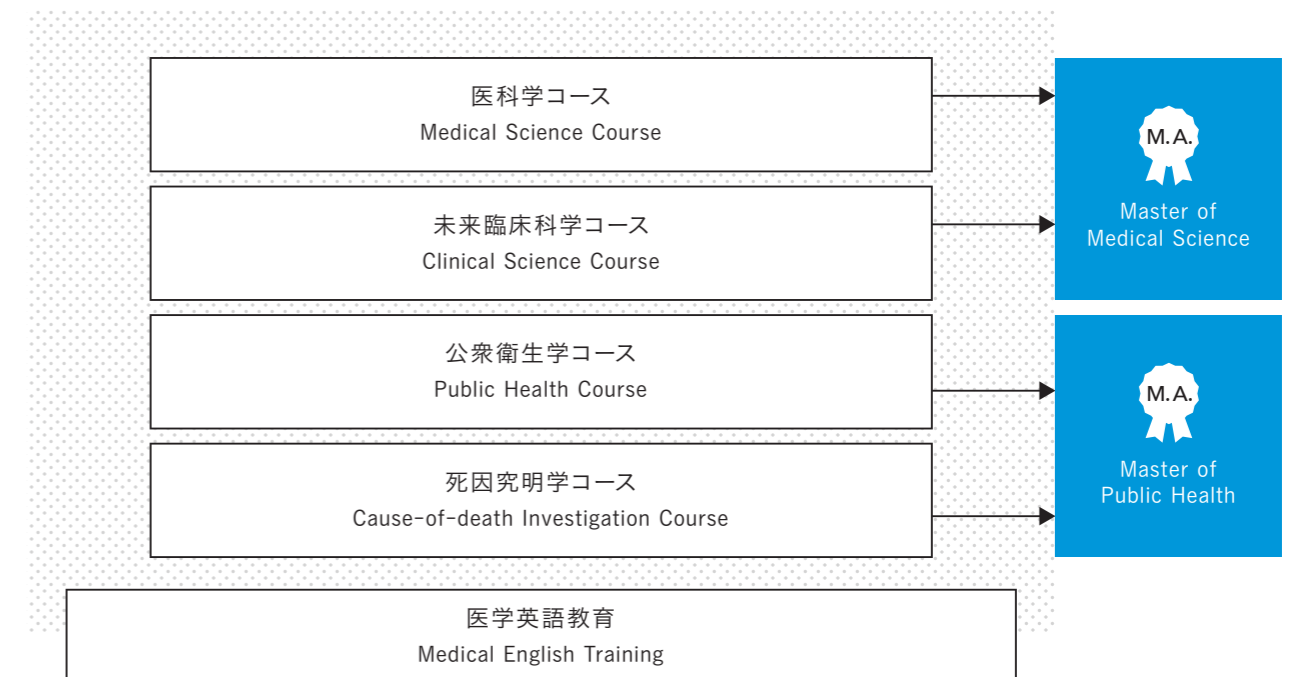
To educate global perspectives to our undergraduate students, we have started medical English courses and encouraged them to participate in studying abroad. The Medical Doctor Scientist Program is designed to educate students with skills and knowledge necessary for basic medical researchers. For master course students, we have also started a new Clinical Science Course and redesigned our Public Health Course so that students gain a strong background for careers in bioinformatics, sports medicine, medical statistics, etc. Graduates will earn a master's degree in medical science or public health. In the doctor course, we aim to train world leaders for medical research and patient care.



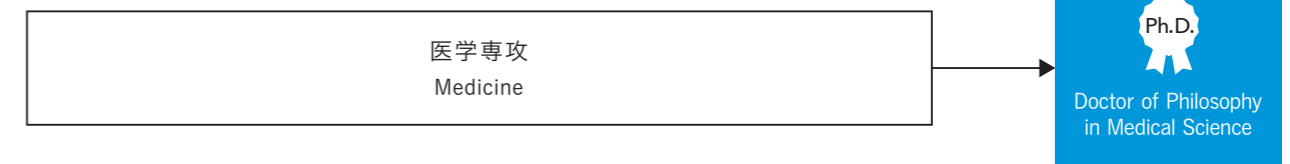
医学部医学科(6年) Medical School, Undergraduate Program (6 years)



修士課程(2年) Master Course (2 years)



博士課程(4年) Doctor Course (4 years)



教職員数・学生数 Number of Staff and Students

令和8年5月1日現在(単位:人)

As of May 1, 2026 (Unit: person)

医学科教職員数
Full-Time Staff
(Medical School)

889

医学科非常勤職員等
Part-Time Staff
(Medical School)

408

保健学科教職員数
Full-Time Staff
(School of Allied Health Sciences)

120

保健学科非常勤職員等
Part-Time Staff
(School of Allied Health Sciences)

71

医学科学生数
Undergraduate Students (Medical School)

667

保健学科学生数
Undergraduate Students (School of Allied Health Sciences)

663

医科学専攻学生数
Graduate Students
(Medical Sciences)

46

医学専攻学生数
Graduate Students
(Medicine)

790

保健学専攻
博士前期課程学生数
Graduate Students
(Health Sciences / Master Course)

224

保健学専攻
博士後期課程学生数
Graduate Students
(Health Sciences / Doctor Course)

116

医学部志願者数及び入学者数
Actual results of 2026 Entrance Examination (Undergraduate)

(令和8年4月入学 Enrolled in April, 2026)

学科名 School	入学定員 Quotas	志願者 Applicants	入学者 Entrants
医学科 Medical School	98	281	99
保健学科 School of Allied Health Sciences	160	339	162

医学部編入学志願者数及び入学者数
Undergraduates enrolled as non-first-year student

(令和8年4月入学 Enrolled in April, 2026)

学科名 School	入学定員 Quotas	志願者 Applicants	入学者 Entrants
医学科 Medical School	10	75	10

医学系研究科志願者数及び入学者数
Actual results of 2026 Entrance Examination (Graduate School)

(令和8年4月入学 Enrolled in April, 2026)

専攻名 Division	修士課程 Master Course		
	入学定員 Quotas	志願者 Applicants	入学者 Entrants
医科学専攻 Medical Sciences	20	52	22

専攻名 Division	博士課程 Doctor Course		
	入学定員 Quotas	志願者 Applicants	入学者 Entrants
医学専攻 Medicine	172	248	180

専攻名 Division	博士前期課程 Master Course		
	入学定員 Quotas	志願者 Applicants	入学者 Entrants
保健学専攻 Health Sciences	81	154	115

専攻名 Division	博士後期課程 Doctor Course		
	入学定員 Quotas	志願者 Applicants	入学者 Entrants
保健学専攻 Health Sciences	23	35	28

学位授与者数
Degrees Awarded

(令和8年3月修了 Completed in March, 2026)

専攻名 Division	修士 Master's Degree
医科学専攻 Medical Sciences	21
保健学専攻 Health Sciences	96

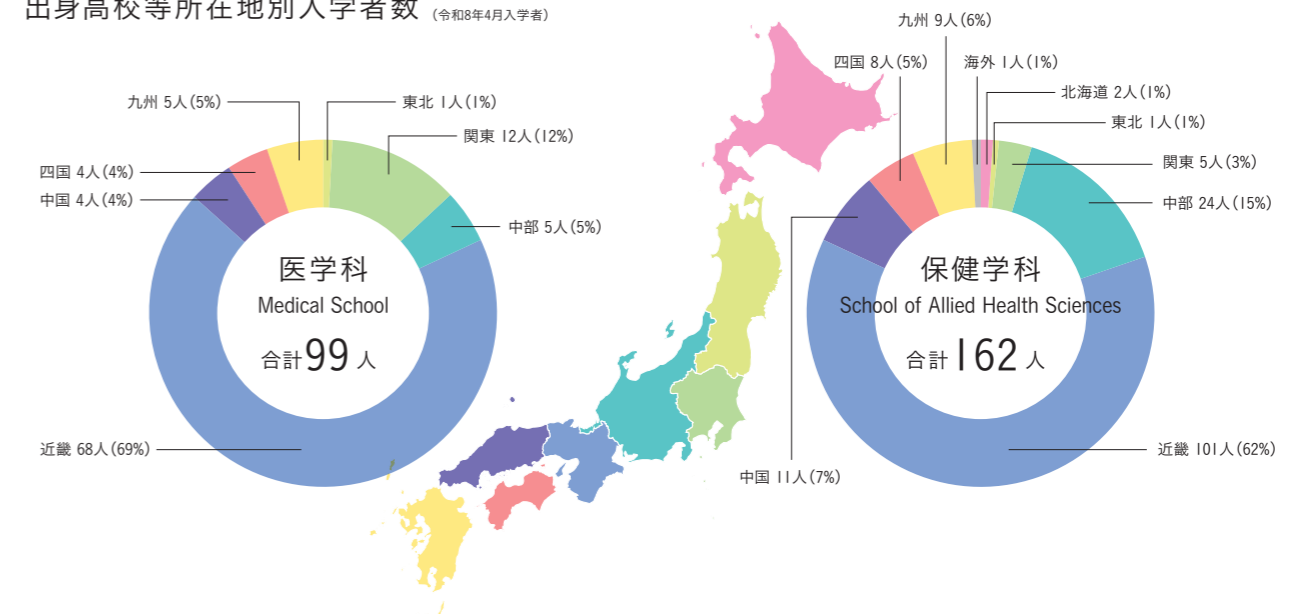
(令和7年度 Academic Year, 2025)

専攻名 Division	博士 Doctoral Dissertation		
	課程 Course-Based*	論文 Thesis Only**	累計 Total
医学専攻 Medicine	154	16	170
保健学専攻 Health Sciences	19	1	20

* Ph.D. obtained by completing the doctor course
** Ph.D. obtained by passing thesis examination only



出身高校等所在地別入学者数 (令和8年4月入学者)



財務

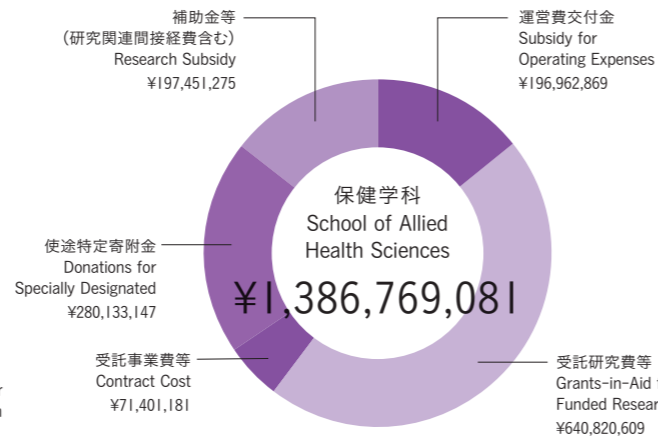
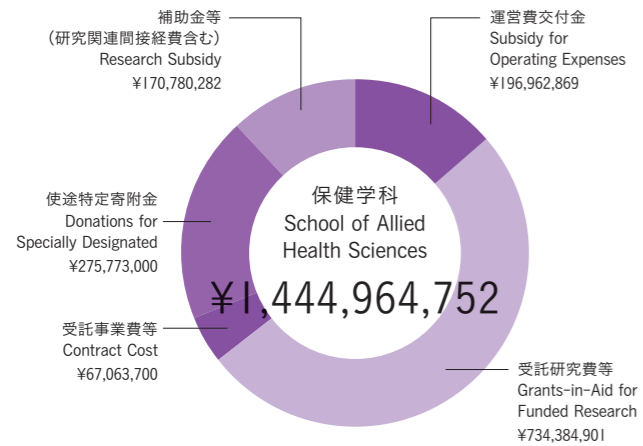
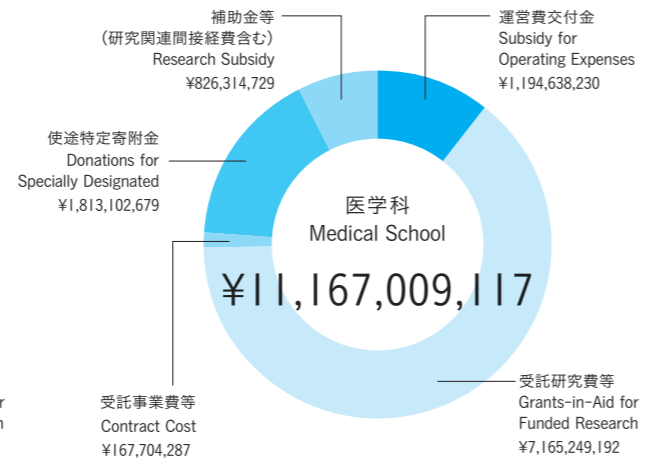
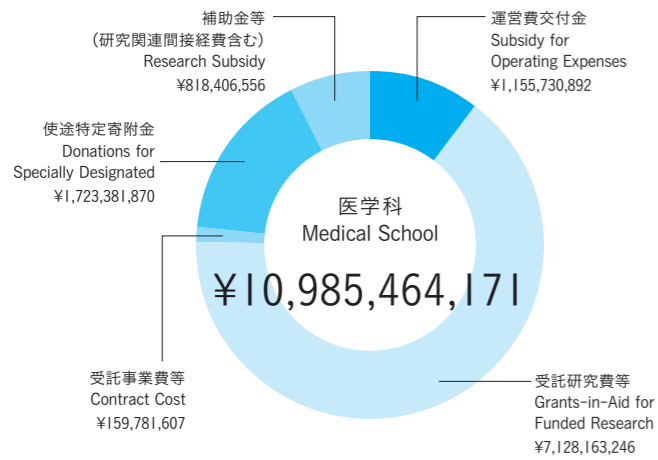
Accounting

令和7年度決算額

Medical School / School of Allied Health Sciences (2024)

収入 Revenue

支出 Expenditure



(単位:円) (yen)

区分 Division	医学科 Medical School	保健学科 School of Allied Health Sciences
計 Total	10,985,464,171	1,444,964,752
運営費交付金 Subsidy for Operating Expenses	1,155,730,892	196,962,869
受託研究費等 Grants-in-Aid for Funded Research	7,128,163,246	734,384,901
受託事業費等 Contract Cost	159,781,607	67,063,700
使途特定寄附金 Donations for Specially Designated	1,723,381,870	275,773,000
補助金等* Research Subsidy*	818,406,556	170,780,282

(単位:円) (yen)

区分 Division	医学科 Medical School	保健学科 School of Allied Health Sciences
計 Total	11,167,009,117	1,386,769,081
運営費交付金 Subsidy for Operating Expenses	1,194,638,230	196,962,869
受託研究費等 Grants-in-Aid for Funded Research	7,165,249,192	640,820,609
受託事業費等 Contract Cost	167,704,287	71,401,181
使途特定寄附金 Donations for Specially Designated	1,813,102,679	280,133,147
補助金等* Research Subsidy*	826,314,729	197,451,275

* 研究関連間接経費を含む Including the research-related indirect costs

* 研究関連間接経費を含む Including the research-related indirect costs

令和7年度(2025)科学研究費補助金 Grants in Aid for Scientific Research (KAKENHI)

(単位:円) (yen)

研究種目 Classification	医学科 Medical School		保健学科 School of Allied Health Sciences	
	採択件数 Number of cases	交付金額 Amount	採択件数 Number of cases	交付金額 Amount
計 Total	703	1,710,802,932	144	250,421,272
学術変革領域研究(A) Grant-in-Aid for Transformative Research Areas(A)	10	101,660,000	1	4,680,000
学術変革領域研究(B) Grant-in-Aid for Transformative Research Areas(B)	4	24,180,000	0	0
学術変革領域研究(学術研究支援基盤形成) Grant-in-Aid for Transformative Research Areas (Platforms for Advanced Technologies and Research Resources)	5	11,380,200	3	6,858,800
基盤研究(S) Grant-in-Aid for Scientific Research(S)	5	105,170,000	1	37,700,000
基盤研究(A) Grant-in-Aid for Scientific Research(A)	17	112,117,200	2	26,000,000
基盤研究(B) Grant-in-Aid for Scientific Research(B)	107	381,326,325	31	72,600,000
基盤研究(C) Grant-in-Aid for Scientific Research(C)	337	410,462,900	83	60,052,472
挑戦的研究(開拓) Grants-in-Aid for Challenging Research (Pioneering)	5	26,130,000	0	0
挑戦的研究(萌芽) Grants-in-Aid for Challenging Research (Exploratory)	22	44,590,000	4	9,230,000
若手研究 Grant-in-Aid for Early-Career Scientists	141	229,216,307	11	13,780,000
研究活動スタート支援 Grant-in-Aid for Research Activity Start-up	20	26,000,000	5	7,280,000
特別研究員奨励費 Grant-in-Aid for JSPS Fellows	24	39,210,000	1	800,000
国際共同研究加速基金(国際先導研究) Fund for the Promotion of Joint International Research (International Leading Research)	1	200,000	0	0
外国人特別研究員奨励費	3	195,000,000	0	0
国際共同研究加速基金(海外連携研究) Fund for the Promotion of Joint International Research (International Collaborative Research)	1	3,510,000	1	7,800,000
国際共同研究加速基金(国際共同研究強化(A)) Fund for the Promotion of Joint International Research (Fostering Joint International Research(A))	0	0	0	0
国際共同研究加速基金(国際共同研究強化(B)) Fund for the Promotion of Joint International Research (Fostering Joint International Research(B))	1	650,000	1	3,640,000

令和7年度(2025)厚生労働科学研究費補助金 Health Labour Sciences Research Grant

(単位:円) (yen)

医学科 Medical School		保健学科 School of Allied Health Sciences	
件数 Number	金額 Amount	件数 Number	金額 Amount
45	123,983,500	8	5,360,000

令和7年度(2025)外部資金獲得数 The number of outside funds

(単位:円) (yen)

医学科 Medical School		保健学科 School of Allied Health Sciences	
件数 Number	金額 Amount	件数 Number	金額 Amount
836	10,008,155,068	165	1,248,001,883

令和7年度(2025)特許件数 Number of Patents

医学科 Medical School	保健学科 School of Allied Health Sciences
138	11

系統解剖 Systematical Anatomy

実習状況数 Number of Cadavers Used

区分 Division	2017	2018	2019	2020	2021	2022	2023	2024	2025
合計 Total	48	55	56	51	47	47	40	48	43

国際交流 Student Exchange and International Collaborations

学生交流 Student Exchange

医学科 Medical School

	学部 Undergraduate	修士 Master Course	博士 Doctor Course	研究生等 Research Student	合計 Total
外国人留学生数 International Regular Students (令和8年5月1日現在 As of May 1, 2026)	5	8	150	8	171
海外派遣数 Students Studying Abroad (令和7年度 Academic Year, 2025)	46	1	17	0	64

保健学科 School of Allied Health Sciences

	学部 Undergraduate	博士前期 Master Course	博士後期 Doctor Course	研究生等 Research Student	合計 Total
外国人留学生数 International Regular Students (令和8年5月1日現在 As of May 1, 2026)	0	4	19	3	26
海外派遣数 Students Studying Abroad (令和7年度 Academic Year, 2025)	11	6	5	0	22

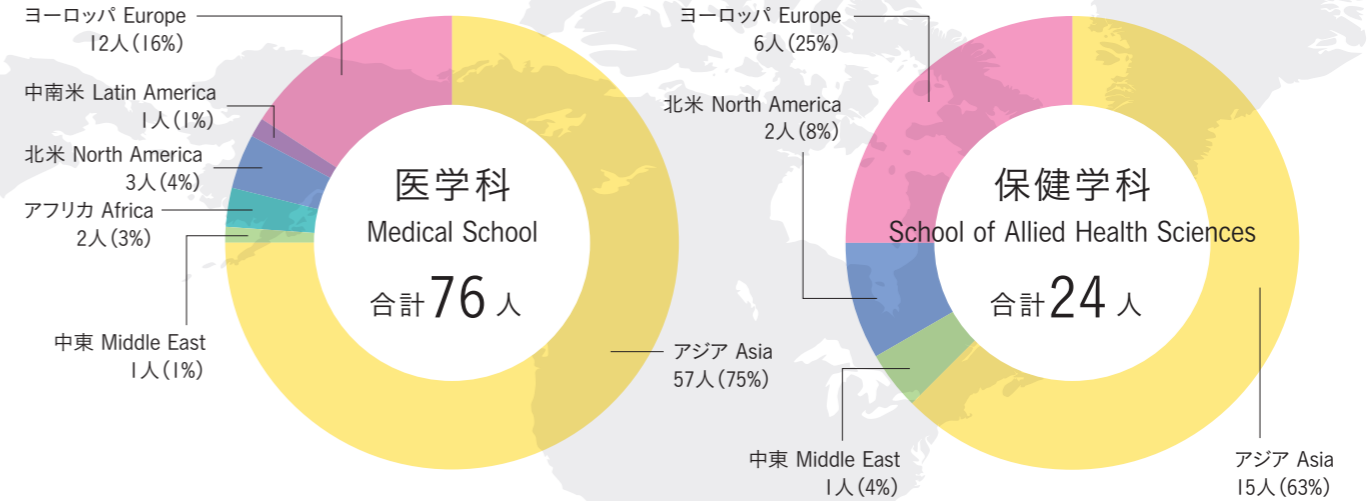
部局間学術交流協定等 Inter-Faculty Academic Exchange Agreement

医学科 Medical School

(令和8年5月1日現在 As of May 1, 2026)

地域 area	協定機関名 Partner Institutions	
アジア Asia	全インド医科大学(インド)	All India Institute of Medical Sciences, India
	アイルランガ大学医学部(インドネシア)*	Faculty of Medicine, Airlangga University, Indonesia *
	ソウル大学校保健大学院(韓国)*	Graduate School of Public Health, Seoul National University, Korea *
	延世大学校医科大学(韓国)*	College of Medicine, Yonsei University, Korea *
	マヒドン大学ラマティボディ病院医学部(タイ)*	Faculty of Medicine Ramathibodi Hospital, Mahidol University, Thailand *
	マヒドン大学熱帯医学部(タイ)*	Faculty of Tropical Medicine, Mahidol University, Thailand *
	マヒドン大学医学部シリラ病院(タイ)*	Faculty of Medicine Siriraj Hospital Mahidol University, Thailand *
	ラジャピティ病院(タイ)	Department of Emergency Medicine and Narenthorn EMS Cente, Rajavithi Hospital, Thailand
	ラーシン病院(タイ)	Lerdsin Hospital, Thailand
	タイ国立小児病院(タイ)	Queen Sirikit National Institute of Child Health, Thailand
	タイ王国保健省(タイ)*	Department of Medical Services, Ministry of Public Health, Thailand *
	国立台湾大学医学部(台湾)*	College of Medicine, National Taiwan University, Taiwan *
	台北医学大学医学院(台湾)	College of Medicine, Taipei Medical University, Taiwan
	北京大学医学部(中国)*	Peking University Health Science Center, China *
	北京大学公衆衛生学院(中国)*	School of Public Health, Peking University, China *
	上海交通大学医学院(中国)*	School of Medicine, Shanghai Jiao Tong University, China *
	天津中医药大学(中国)	Tianjin University of Traditional Chinese Medicine, China
	中国科学院上海高等研究院(中国)	Shanghai Advanced Research Institute, Chinese Academy of Sciences, China
	広東薬科大学(中国)	Guangdong Pharmaceutical University, China
	香港中文大学医学部(中国/香港)*	Faculty of Medicine, The Chinese University of Hong Kong, Hong Kong SAR, China (Hong Kong) *
マレーシアサラワク大学(マレーシア)	Universiti Malaysia Sarawak, Malaysia	
オセアニア Oceania	モナシュ大学医学・看護・健康科学部(オーストラリア)*	Faculty of Medicine, Nursing and Health Sciences, Monash University, Australia *
ヨーロッパ Europe	ロンドン大学クイーンメアリーバーストンドザロンドン 医歯学部(イギリス)	Bart's and the London School of Medicine & Dentistry, Queen Mary University of London, United Kingdom
	キングス・カレッジ・ロンドン医学部・ 精神医学研究所(イギリス)*	King's College London Faculty of Life Sciences and Medicine and Institute of Psychiatry, Psychology & Neuroscience, United Kingdom *
	オックスフォード大学(イギリス)	University of Oxford, United Kingdom

外国人研究者数 (令和7年度 Academic Year, 2025)



ヨーロッパ Europe	グローニンゲン大学医学部・ユニバーシティ メディカルセンター・グローニンゲン(オランダ)*	University Medical Center Groningen, Faculty of Medical Sciences, University of Groningen, Netherlands *
	カロリンスカ研究所(スウェーデン)*	Karolinska Institutet, Sweden *
	ハインリッヒ・ハイネ・デュッセルドルフ大学医学部(ドイツ)*	Faculty of Medicine, Heinrich Heine University Düsseldorf, Germany *
	ソルボンヌ大学(フランス)*	Sorbonne Université, France *
中東 Middle East	アラブ首長国連邦大学医学部(アラブ首長国連邦)	College of Medicine & Health Sciences, United Arab Emirates University, UAE
その他 others	国際原子力機関 <コンソーシアム> ※	International Atomic Energy Agency <Consortium> ※

※一部、更新手続き中のものを含む。Including some items that are in the process of being updated. *大学間協定も有する Also, with the inter-university exchange agreement
※国際原子力機関については、部局間交流協定は終結したが、引き続き他機関コンソーシアムは継続している。Although the interdepartmental exchange agreement with the International Atomic Energy Agency has been terminated, participation in the multi-agency consortium remains ongoing.

保健学科 School of Allied Health Sciences

(令和8年5月1日現在 As of May 1, 2026)

地域 area	協定機関名 Partner Institutions	
アジア Asia	厚生労働省所管ジャカルタ保健大学校III(インドネシア)	Health of Polytechnic Ministry of Health of Jakarta III, Indonesia
	アングラス大学医学部(インドネシア)	Universitas Andalas, Faculty of Medicine, Indonesia
	梨花女子大学看護学部(韓国)	Division of Nursing Science, College of Health Science, Ewha Womans University, Korea
	大邱・慶北科学技術院ロボット・メカトロニクス工学専攻(韓国)	Department of Robotics and Mechatronics Engineering, Graduate School, Daegu Gyeongbuk Institute of Science and Technology, Korea
	全南大学大学院工学研究科 人工知能コンバージェンス専攻(韓国)	Chonnam National University, Graduate School of Engineering Department of Artificial Intelligence Convergence, Korea
	マヒドン大学看護学部(タイ)	Mahidol University, Ramathibodi School of Nursing, Thailand
	慈済大学看護学部(台湾)	College of Nursing, Tzu Chi University, Taiwan
	台北医学大学看護学部(台湾)	College of Nursing, Taipei Medical University, Taiwan
	馬鞍山学院(中国)	Ma'anshan University, China
	香港大学看護学部(中国/香港)	The University of Hong Kong School of Nursing, China (Hong Kong)
マレーシア科学大学(マレーシア)	Universiti Sains Malaysia, Malaysia	
北米 North America	国立台北護理健康大学看護学部(台湾)	College of Nursing, National Taipei University of Nursing and Health Sciences, Taiwan
ヨーロッパ Europe	シティ・オブ・ホープ国立医療センター・ベックマン研究所(アメリカ)	Beckman Research Institute and City of Hope National Medical Center, USA
	イーストアングリア大学健康科学部(イギリス)	University of East Anglia, School of Health Sciences, United Kingdom
	セムメルヴェイス大学健康科学部(ハンガリー)	Semmelweis University, Faculty of Health Sciences, Hungary
オウル大学医学部看護保健管理学科(フィンランド)	University of Oulu, Faculty of Medicine, Department of Nursing and Health Administration, Finland	
ブレメン大学人間健康科学部(ドイツ)	University of Bremen, Faculty for Human and Health Sciences, Germany	

施設 Institutions

1 共同研究実習センター Center for Medical Research and Education

高度な研究設備の効果的な学内共同利用を目的に設立されており、教員および技術職員を配置して、研究に対する技術的支援および学生教育の支援を積極的に行っています。P2実験室、P3実験室、液体窒素供給・保管施設などの共通施設の運営、セルソーティング、マイクロチップ電気泳動、電顕試料作製の受託サービスなどのほか、ゲノム編集の支援（動物実験施設との連携）も行っています。

The Center for Medical Research and Education was established to support the effective shared use of advanced research equipment for medical science. Its academic and technical staff actively provide expert assistance for both research and student education. The Center operates shared facilities, including P2 and P3 laboratories as well as a liquid nitrogen supply and storage facility, and offers a range of analytical services such as cell sorting, microchip electrophoresis, and sample preparation for electron microscopy. It also supports genome editing in collaboration with the Institute of Experimental Animal Sciences.



2 ツインリサーチセンター Center for Twin Research

双生児研究を専門的に実施する研究機関として、2009年に日本で初めて設置されました。国内研究施設との共同研究、海外の主要な双生児研究機関との連携により、遺伝因子、環境要因の厳密な解明を通して未来の健康科学への寄与を目指しています。また、教育学・行動学・心理学・社会科学など学術領域を超えた先端的研究により健やかな「こころ、あたま、からだ」創出研究の共創を目指しています。

Established in 2009 as Japan's first research institute dedicated to twin studies, our center conducts collaborative research with domestic institutions and leading international organizations. Our mission is to advance health sciences by rigorously investigating the interplay between genetic and environmental factors. By engaging in interdisciplinary research that spans education, behavioral science, psychology, and the social sciences, we strive to deepen understanding of the genetic and environmental determinants of health. Ultimately, our goal is to foster collaborative research that promotes the development of healthy minds, bodies, and emotional well-being.



3 未来医療イメージングセンター Medical Imaging Center for Translational Research



サイクロトロン、標識合成装置、動物飼養室、動物用PETカメラが整備され、疾患モデル動物や遺伝子組換え動物の生体内での分子の挙動を画像化し、分子レベルの病態を解析することができます。また、創薬候補化合物の薬物動態、薬効評価等の分子イメージングの基盤技術の研究を行っています。

Equipped with a cyclotron, radiotracer synthesis equipment, a facility for raising animals, and animal Positron Emission Tomography (PET) cameras, this Center is capable of imaging of molecular behavior inside the living bodies of disease model animals and genetically modified animals and analyzing medical conditions at a molecular level. It also researches basic molecular imaging technologies such as those used in pharmacokinetics of candidate compounds in new drug development and pharmacometrics.

4 最先端医療イノベーションセンター The Center of Medical Innovation and Translational Research (CoMIT)



大阪大学が世界をリードしてきた免疫学・再生医療分野を中心に、異分野研究の融合を図ることで、先進的な医療技術や革新的な新薬の開発を目指す産学官連携の研究開発拠点です。学内外の多様な機関、企業との連携を深化させながら、オープンイノベーションを推進し、研究成果の産業化を加速させることを目的としています。

This is an R&D facility based on industry-academy-government alliance aiming to develop advanced medical technologies and innovative new medicines through the fusing of research from across differing fields. The primary research fields of the CoMIT are immunology and regenerative medicine, in which The University of Osaka has played a leading role, and the integration of these two fields.

This center aims to promote open innovation and accelerate industrialization of research results while deepening cooperation with diverse companies and institutions both on and off campus.

5 次のいのちを守る人材育成教育研究センター Education and Research Institute for Death Control and Prevention

世界で初めての死因究明人材育成教育研究拠点であり、3部門により構成されています。人材育成部門では、多彩な死因究明人材育成教育プログラムの内容の充実や更新、社会的ニーズに応じた教育プログラムの新規開発を行っています。社会公共政策部門では、他大学との教育ネットワークを構築及び連携、かつ地域連携のためのマネジメント業務を行うと同時に、死因究明データからの公共政策の提案等も行っています。最先端データ開発部門では、最先端技術の導入によるデータ解析、連携大学と協力してデータベース構築を行い、リソース活用についての倫理指針等の検討を行います。

It is the world's first educational and research hub for training personnel in cause-of-death investigation, consisting of three divisions. The Human Resources Development Division works to enhance and update the content of diverse educational programs for training personnel in cause-of-death investigation, as well as to develop new educational programs in response to societal needs. The Social and Public Policy Division builds and maintains educational networks with other universities, manages regional collaboration initiatives, and proposes public policies based on data from cause-of-death investigations. The Cutting-Edge Data Development Division conducts data analysis using state-of-the-art technology, collaborates with partner universities to build databases, and develops ethical guidelines for the utilization of resources.



6 医学部附属病院 The University of Osaka Hospital



Consultation times:

*First-time visitors to The University of Osaka Hospital must have a referral from a physician.

First visit 8:30 am to 11:00 am

Revisit 8:30 am to 11:30 am

Revisit with appointment 8:30 am to 3:00 pm

Non-consultation days: Saturdays, Sundays, Holidays

New Year's Holidays: Dec. 29 to Jan. 3

Number of beds: 1,086

Guide for Visitors

Department of Medicine	Cardiovascular Medicine/Nephrology/Gastroenterology and Hepatology/Metabolic Medicine/Respiratory Medicine/Clinical Immunology/Hematology and Oncology/ Geriatrics and Hypertension/General Medicine/Infectious Diseases
Department of Surgery	Cardiovascular Surgery/General Thoracic Surgery/Gastroenterological Surgery/Breast and Endocrine Surgery/Pediatric Surgery/Department of Diagnostic Pathology
Department of Sensory, Cutaneous and Motor Organ Medicine	Ophthalmology/Otorhinolaryngology-Head and Neck Surgery/Orthopaedic Surgery/Dermatology/Plastic Surgery/Rehabilitation Medicine
Department of Clinical Neuroscience	Neurology/Neuropsychiatry/Neurosurgery/Anesthesiology
Department of Woman, Child Health and Urology	Obstetrics & Gynecology/Pediatrics/Urology
Department of Radiology	Diagnostic and Interventional Radiology/Radiotherapy/Nuclear Medicine
Department of Acute Medicine and Intensive Care Medicine	Intensive Care Medicine/Emergency and Critical Care Medicine
Unit of Dentistry	Dentistry

Number of patient (2025)

Total Number of Inpatients (Unit: person)	325,595
Average Number of Inpatients per Day (Unit: person)	892
Total Number of Outpatients (Unit: Person)	546,573
Average Number of Outpatients per Day (Unit: person)	2,259

外来受付時間：※医学部附属病院では初診の方は医師の紹介状が必要です。

初診 8:30~11:00 / 再診 8:30~11:30 /

予約再診 8:30~15:00

休診日：土曜日・日曜日・祝日・年末年始(12/29~1/3)

病床数：1,086

診療科

内科系科	循環器内科、腎臓内科、消化器内科、糖尿病・内分泌・代謝内科、呼吸器内科、免疫内科、血液・腫瘍内科、老年・高血圧内科、総合診療科、感染症内科
外科系科	心臓血管外科、呼吸器外科、消化器外科、乳腺・内分泌外科、小児外科、病理診断科
感覚・皮膚・運動系科	眼科、耳鼻咽喉科・頭頸部外科、整形外科、皮膚科、形成外科、リハビリテーション科
脳神経精神科	脳神経内科、神経科・精神科、脳神経外科、麻酔科
女性・母子・泌尿生殖科	産科・婦人科、小児科、泌尿器科
放射線科	放射線診断・IVR科、放射線治療科、核医学診療科
救急・集中治療科	集中治療科、救命救急科
歯科	歯科

患者数 (令和7年度)

入院	延患者数	325,595人	1日平均患者数	892人
外来	延患者数	546,573人	1日平均患者数	2,259人

7 動物実験施設 Institute of Experimental Animal Sciences

動物福祉および国際的な実験動物使用指針に準拠した動物実験施設の管理運営を行うとともに、遺伝子組換え実験等に関する関連法令を遵守し、適正な研究環境の維持に努めています。ゲノム編集による遺伝子組換え動物の作製、様々な疾患モデル動物の飼育を通して、疾病の病態解明や難病の治療法開発につながる先端医学研究を支援しています。

We operate our laboratory animal facilities in accordance with internationally recognized guidelines for the care and use of research animals, while ensuring full compliance with relevant biosafety and recombinant DNA regulations to maintain a sound research environment. By generating genome-edited animals and maintaining a broad spectrum of disease models, we support cutting-edge biomedical research to elucidate disease pathophysiology and develop novel therapies for intractable disorders.



8 銀杏会館 Icho Kaikan



First floor: Medical History Museum etc.
 Second floor: Igaku Shinko Ichokai, Osaka Eye Bank, Restaurant Minerva, Icho Club
 Third floor: Hankyu Corporation-Sanwa Bank Hall (capacity 250 persons), Large Meeting Room (capacity 68 persons), Meeting Room B (capacity 42 persons), Meeting Room C (capacity 36 persons), Small Meeting Room (capacity 5 persons)

1階: 医学史料展示室 他
 2階: 医学振興銀杏会、大阪アイバンク、レストランミネルバ、銀杏クラブ
 3階: 阪急電鉄・三和銀行ホール(250名収容)、大会議室(68名収容)、会議室B(42名収容)、会議室C(36名収容)、小会議室(5名収容)



9 岸本記念医学史料館 Kishimoto Medical History Museum



展示室は一般の方にも公開しており、大阪大学医学部の歩みや最新の研究成果などをご覧いただけます。

1F展示室 開館時間
 平日 9:30~16:30 (どなたでもご利用いただけます)

The exhibition room is open to the general public, where visitors can learn about the history of The University of Osaka Graduate School of Medicine and see the latest research results.

Exhibition room (1st floor)
 OPEN 9:30~16:30 Weekdays only

10 東京ブランチ Tokyo Branch



首都圏における情報発信・収集の拠点
 911会議室(18名収容) / 912会議室(36名収容) / 913会議室(54名収容)
 打合せ室(12名収容) ※その他、最大210名まで収容可能な共用会議室(有料)

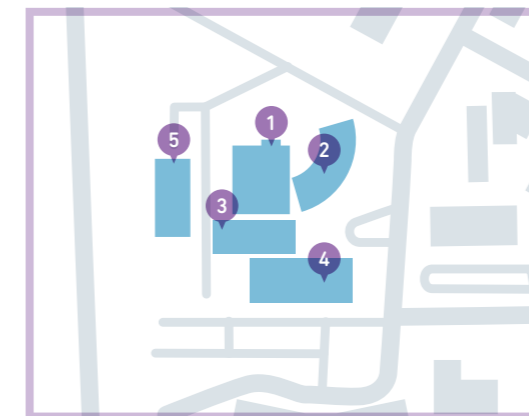
所在地:
 東京都中央区日本橋本町二丁目3番11号日本橋ライフサイエンスビルディング9階

Center for communication and collection of information in the greater Tokyo area
 Meeting Room 911 (capacity 18 persons) / Meeting Room 912 (capacity 36 persons)
 Meeting Room 913 (capacity 54 persons) / Small Meeting Room (capacity 12 persons)

*Note: A Joint Meeting Room with maximum capacity of 210 persons also is available (at a charge).
 Address:
 9F, Nihonbashi Life Science Building, 3-11 Nihonbashihoncho 2-chome, Chuo-ku, Tokyo



医学部保健学科



- 1 北棟 North Building
- 2 講義棟 Lecture Building
- 3 中央棟 Central Building
- 4 南棟 South Building
- 5 ポータレスデザイン医学研究センター Center for Borderless Design of Medicine

医学部医学科



- 1 未来医療イメージングセンター棟 Medical Imaging Center for Translational Research
- 2 動物実験施設 Institute of Experimental Animal Sciences
- 3 最先端医療イノベーションセンター棟 Center of Medical Innovation and Translational Research
- 4 共同研究棟 Center for Medical Research and Education Building
- 5 バイオメディカル教育研究棟 Biomedical Education Research Building
- 6 基礎研究棟 Basic Research Building
- 7 臨床研究棟 Clinical Research Building
- 8 講義棟 Lecture Building
- 9 共通棟 Administration Building
- 10 医学部附属病院 The University of Osaka Hospital
- 11 銀杏会館 Icho Kaikan
- 12 岸本記念医学史料館 Kishimoto Medical History Museum

年表 History

明治期（明治5年以前は旧暦で表記）

元年 閏4月	明治天皇が大坂行幸にあたり、窮民救済のため病院建設の御沙汰書を下した
2年 2月	上本町大福寺に政府直轄の仮病院を設置
9月	鈴木町代官屋敷跡に大阪府病院を設置
11月	大阪府医学校を設置
3年 2月	大阪府医学校・病院は大学（文部省の前身）の管轄となり、大阪医学校・病院と改称
4年 7月	大学が廃止され文部省を設置
5年 8月	大阪医学校を第四学区医学校と改称
9月	学制改革により医学校・病院共に廃止
6年 2月	西本願寺掛所に大阪府病院を設立し、教授局を付設
12年 4月	中之島常安町に病院を新築移転し、大阪公立病院と改称
13年 3月	府立大阪病院と改称し、教授局を分離して府立大阪医学校と称した
15年 5月	甲種医学校の認可をうけた
21年 1月	府立大阪病院を廃し、府立大阪医学校を大阪医学校と改称して教授部と病院を置いた
34年 6月	大阪医学校を大阪府立医学校と改称
36年 10月	大阪府立医学校を大阪府立高等医学校と改称し、予科を併設
41年 7月	卒業生に大阪高等医学校医学士の称号を付与することが認可された

大正期

4年 10月	大阪府立高等医学校を府立大阪医科大学と改称
8年 11月	大学令により大阪医科大学となった

昭和期

6年 5月	大阪帝国大学を設置し、大阪医科大学はその医学部となった。解剖学 (3講座)、生理学 (2講座)、生化学、病理学 (2講座)、薬理学、細菌学、衛生学、法医学、内科学 (3講座)、外科学 (2講座)、産科学・婦人科学、眼科学、精神病学、小児科学、皮膚科学・泌尿器科学、耳鼻咽喉科学、理学的診療学の計24講座を設置
7年 5月	歯科学講座を設置
12年 11月	薬理学第二講座を設置
14年 5月	臨時附属医学専門部を設置
16年 12月	皮膚科学・泌尿器科学講座を皮膚科学講座と泌尿器科学講座に分けた
18年 2月	整形外科科学講座を設置
19年 4月	臨時附属医学専門部を附属医学専門部と改称（～昭和26年3月）
5月	航空医学講座を設置（～昭和20年12月）
20年 12月	衛生学第二講座を設置
22年 7月	公衆衛生学講座及び口腔治療学講座を設置
10月	大阪大学医学部と改称
24年 5月	学制改革により新制大学として発足。大阪薬学専門学校を吸収し、旧制薬学専門部及び新制の医学部薬学科を開設（昭和30年7月に薬学部として独立）。遺伝学講座を設置
25年 4月	医学部歯学科が発足（歯学科講座、口腔治療学講座）
26年 3月	歯学科が歯学部として独立
27年 4月	理学的診療講座を放射線医学講座と改称
30年 7月	大学院医学研究科を設置

32年 4月	癌研究施設を設置（～昭和62年5月）
6月	純系動物事業場を設置（～平成23年9月）
36年 4月	高次神経研究施設を設置（～昭和63年4月）生化学第二講座と放射線基礎医学講座を設置
39年 4月	分子遺伝学研究施設を設置（～昭和57年4月）
40年 4月	麻酔学講座を設置
41年 4月	栄養学講座を設置
42年 6月	大阪大学に大阪大学医療技術短期大学部を併設
43年 4月	脳神経外科学講座を設置
50年 4月	老年病医学講座を設置
54年 4月	大学院医学研究科修士課程（医科学専攻）を設置し、生化学第一講座を生化学講座に、生化学第二講座を分子生理化学講座に、病理学第一講座を病理学講座に、病理学第二講座を病理病態学講座に、衛生学講座を環境医学講座に改称
55年 4月	臨床検査診断学講座を設置
57年 4月	大阪大学細胞工学センターを設置
61年 4月	救急医学講座及び動物実験施設を設置
62年 5月	バイオメディカル教育研究センター及び共同研究実習センターを設置

平成期

元年 5月	小児外科学講座を設置
5年 4月	分子脳機構（田辺）寄附講座を設置（～平成10年3月）
8月	医学部・同附属病院を中之島地区から吹田地区へ移転
10月	医療技術短期大学部を解消、医学部保健学科を設置
6年 4月	認知脳科学（小野薬品）寄附講座を設置（～平成11年3月）連携大学院を設置
8年 5月	大学院医学研究科に遺伝子治療学講座を設置
9年 3月	保健学科を豊中地区から吹田地区へ移転
4月	大学院重点化に伴い大学院医学研究科を改組し、3専攻が整備された（情報伝達医学専攻、生体制御医学専攻、先端応用医学専攻）
6月	内視鏡外科学（ジョンソン・エンド・ジョンソンメディカル）寄附講座を設置（～平成13年3月）
10年 4月	保健学専攻（修士課程）を設置し、研究科の名称を大学院医学系研究科に変更。大学院医学系研究科に2専攻が整備された（分子病態医学専攻・生体統合医学専攻）
11年 4月	バイオメディカル教育研究センター及び共同研究実習センターを医学部附属施設から医学系研究科附属施設に設置変更。大学院医学系研究科に2専攻が整備され（社会医学専攻、臓器制御医学専攻）、大学院重点化整備が完了
12年 4月	保健学専攻（修士課程）を博士課程に改組
13年 4月	先端応用医学専攻及びバイオメディカル教育研究センターを解消、未来医療開発専攻を設置
14年 4月	診療画像情報学（ジーイー横河メディカルシステムズ）寄附講座を設置（～平成17年3月）
9月	糖鎖治療学（タカラバイオ）寄附講座を設置（～平成19年8月）
12月	癌ワクチン療法学寄附講座及び臨床遺伝子治療学（第一製薬）（現・第一三共）寄附講座を設置
15年 4月	保健学科の講座を大学院講座に再編し、大学院を重点化
6月	樹状細胞制御治療学寄附講座を設置（～平成26年5月）
16年 4月	国立大学法人大阪大学として発足
5月	視覚情報制御学（トプコン）寄附講座（～令和6年3月）設置

17年 1月	先端移植基盤医療学寄附講座を設置（～令和元年12月）。生体機能補充医学（現・統合医療学）寄附講座を設置（～平成31年3月）
4月	漢方医学（ツムラ）寄附講座を設置（～平成29年3月）。大学院医学系研究科を改組し、5専攻が整備された（生体生理医学専攻、病態制御医学専攻、予防環境医学専攻、内科系臨床医学専攻、外科系臨床医学専攻）
18年 4月	皮膚・毛髪再生医学（アデランス）寄附講座（～令和6年3月）を設置。子どものこころの分子統御機構研究センターを設置
10月	緩和医療学寄附講座（～平成26年9月）及び運動器バイオマテリアル学（ジョンソン・エンド・ジョンソン）寄附講座（～令和7年9月）を設置
19年 4月	先進心血管治療学寄附講座（～平成28年3月）、美容医療学寄附講座（～平成25年3月）、疼痛医学寄附講座（～平成30年3月）を設置。独立准教授講座を設置
20年 10月	運動器医工学治療学寄附講座を設置。分子精神神経学（大日本住友製薬）寄附講座を設置（～平成26年9月）
21年 4月	ツインリサーチセンターを設置
10月	医薬分子イメージング学寄附講座を設置（～令和元年9月）
22年 3月	医療経済産業政策学寄附講座を設置（～平成28年2月）
4月	乳房再生医学寄附講座を設置（～平成29年3月）
6月	PET分子イメージングセンター（現・未来医療イメージングセンター）を設置
9月	心血管再生医学寄附講座を設置（～平成28年8月）
10月	再生誘導医学寄附講座を設置
23年 4月	大学院医学系研究科を改組し、1専攻が整備された（医学専攻）。代謝血管学寄附講座、消化器癌先進化学療法開発学（現・先進癌薬物療法開発学）寄附講座（～令和4年3月）を設置
8月	重症臓器不全治療学寄附講座を設置（～平成26年7月）
24年 4月	抗体医薬臨床応用学寄附講座（～平成29年3月）、腎疾患統合医療学寄附講座（～平成30年3月）、総合地域医療学寄附講座（～令和4年3月）、低侵襲循環器医療学寄附講座（～令和6年3月）を設置
25年 4月	視覚再生医学寄附講座を設置（～平成31年3月）
10月	臨床統計疫学（現・医療データ科学）寄附講座を設置（～平成30年9月）
26年 4月	幹細胞応用医学寄附講座、先端デバイス医学寄附講座（～令和6年3月）を設置。最先端医療イノベーションセンターを設置。癌創薬プロファイリング学（現・疾患データサイエンス学）共同研究講座、眼免疫再生医学共同研究講座、基礎腫瘍免疫学共同研究講座、ゲノム情報学共同研究講座（～令和5年3月）、脳神経機能再生学（帝人ファーマ）共同研究講座（～令和3年3月）、免疫再生制御学共同研究講座（現・免疫分子制御学）（～令和8年3月）、臨床腫瘍免疫学共同研究講座を設置
7月	特定講座 国際・未来医療学を設置
27年 1月	重症心不全内科治療学寄附講座（～令和2年12月）、重症心不全外科治療学寄附講座（～令和2年12月）、炎症性腸疾患治療学寄附講座（～令和5年12月）、未来細胞医療学共同研究講座（～令和3年3月）を設置
4月	糖尿病病態医療学寄附講座、健康発達医学寄附講座を設置
5月	抗体美容医科学寄附講座を設置（～平成29年4月）
6月	重粒子線治療学寄附講座を設置（～令和8年5月）
7月	泌尿器腫瘍標的治療学寄附講座を設置（～平成30年6月）
28年 1月	神経難病認知症探索治療学寄附講座を設置（～令和6年12月）
4月	国際循環器学寄附講座（～令和4年3月）、高速エネルギー治療学共同研究講座（現・先進デバイス分子治療学）を設置
7月	先進幹細胞治療学共同研究講座を設置（～令和3年3月）

8月	心臓再生医療学（現・重症下肢虚血治療学）共同研究講座（～令和4年3月）を設置
9月	先進心血管再生医学（現・心血管再生医学）共同研究講座（～令和4年11月）、循環器再生創薬学（現・再生幹細胞創薬学）共同研究講座（～令和3年8月）を設置
11月	最先端再生医療学共同研究講座を設置（～令和7年9月）
29年 1月	バイオデザイン学共同研究講座を設置（～令和元年12月）
4月	肥満脂肪病態学寄附講座、視覚先端医学寄附講座、先進融合医学共同研究講座（～令和7年3月）、組織・細胞設計学共同研究講座（～令和4年3月）を設置
6月	空間環境感染制御学共同研究講座を設置（～令和3年3月）
30年 1月	泌尿器癌免疫治療学共同研究講座を設置（～令和3年3月）
4月	腎疾患臓器連関制御学寄附講座（～令和5年3月）、次世代画像診断学共同研究講座、血管作動温熱治療学共同研究講座、先端ゲノム医療学共同研究講座を設置
7月	認知症プレジョン医療開発学寄附講座（～令和3年6月）、創薬神経科学共同研究講座を設置
10月	医療データ科学共同研究講座を設置
31年 4月	視覚機能形成学寄附講座、幹細胞遺伝子治療学共同研究講座、運動器再生医学共同研究講座（～令和6年3月）、運動器スポーツ医科学共同研究講座（～令和8年3月）、運動器スポーツバイオメカニクス学共同研究講座、人工知能画像診断学共同研究講座、次世代内視鏡治療学共同研究講座（～令和7年3月）、脳機能診断再建学共同研究講座を設置

令和期

元年 5月	先端免疫臨床応用学共同研究講座を設置
10月	医薬分子イメージング学共同研究講座（～令和5年9月）を設置
2年 1月	DDS製剤開発共同研究講座を設置
4月	アレルギー免疫疾患統合医療学寄附講座（～令和5年3月）、組織再生デザイン学共同研究講座（～令和4年3月）を設置
3年 1月	重症心不全内科治療学共同研究講座を設置（～令和5年12月）
2月	中性脂肪学共同研究講座を設置（～令和8年3月）
4月	変革的ヒト検体解析学寄附講座、変革的感染制御システム開発学寄附講座、変革的医療情報システム開発学寄附講座を設置
10月	ライフスタイル医学寄附講座を設置
4年 4月	高精度画像下穿刺治療学寄附講座を設置
5月	新世代心臓血管治療学共同研究講座を設置（～令和7年4月）
6月	口腔内微生物制御学共同研究講座（～令和6年5月）を設置
10月	先端分子治療学共同研究講座を設置
5年 1月	遺伝子幹細胞再生治療学寄附講座を設置
4月	軟骨再生医科学共同研究講座（～令和7年3月）、皮膚免疫疾患治療学共同研究講座、皮膚免疫微生物学共同研究講座を設置。岸本記念医学史料館を設置
7月	心血管創薬再生医学共同研究講座を設置（～令和7年6月）
10月	次のいのちを守る人材育成教育研究センターを設置
6年 3月	罹患後症状治療学共同研究講座を設置
4月	視覚情報制御学共同研究講座（～令和8年3月）、先端デバイス再生学共同研究講座を設置
7年 5月	心臓血管外科手術技術革新共同研究講座を設置
10月	運動器バイオマテリアル学共同研究講座を設置
8年 4月	先進AIソートー診療学共同研究講座、異種臓器移植学共同研究講座を設置

受賞

概要

医学教育

教職員数

学生数

財務解剖

国際交流

施設

年表